



**FodeOcci**®  
Fondo de Empleados  
Seguridad de Occidente

# INFORME Y BALANCE SOCIAL 2023



# CONTENIDO



**1**

**MENSAJE DE LA JUNTA DIRECTIVA Y LA GERENCIA** \_\_\_\_\_ **4 - 6**

**2**

**ORGANISMOS DE DIRECCIÓN Y CONTROL** \_\_\_\_\_ **7 - 9**

**4**

**NUESTROS ASOCIADOS** \_\_\_\_\_ **13 - 16**

Caracterización de la base social \_\_\_\_\_ **15 - 16**

Participación de la base por regional \_\_\_\_\_ **16**

**5**

**BALANCE SOCIAL** \_\_\_\_\_ **17 - 21**

Auxilios de solidaridad \_\_\_\_\_ **18**

Actividades de bienestar \_\_\_\_\_ **18 - 20**

Convenios como valor agregado \_\_\_\_\_ **21**

**6**

**EXCELENCIA EN EL SERVICIO** \_\_\_\_\_ **22 - 24**

Encuesta de satisfacción \_\_\_\_\_ **23 - 24**

## 7

<b>GENERACIÓN DE VALOR ECONÓMICO</b>	<b>25 - 32</b>
Entorno económico (Mundial, nacional)	<b>26 - 28</b>
Dinámica de la colocación	<b>28 - 29</b>
Dinámica de la captación	<b>29 - 30</b>
Resultados económicos (Activo, pasivo, patrimonio, ingresos, excedentes, cartera)	<b>31 - 32</b>

## 8

<b>GESTIÓN INTEGRAL</b>	<b>33 - 40</b>
Gestión de riesgos	<b>34 - 36</b>
Gestión comercial y de comunicaciones	<b>36 - 37</b>
Gestión de cobranza	<b>37 - 38</b>
Sistema de administración de seguridad de la información	<b>XXXXX</b>
SGSST	<b>38</b>
Aspectos jurídicos	<b>39 - 40</b>

## 9

### INFORME COMITÉ DE CONTROL SOCIAL

## 10

### INFORME DE REVISORÍA FISCAL

## 11

### ESTADOS FINANCIEROS

## 12

### NOTAS A LOS ESTADOS FINANCIEROS

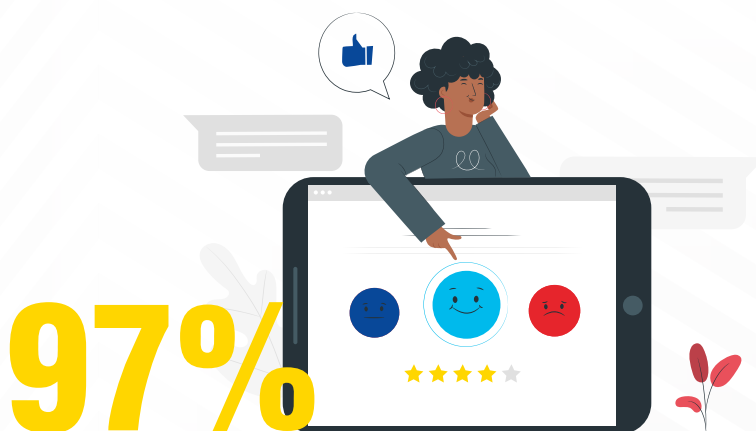


# **MENSAJE DE LA JUNTA DIRECTIVA Y LA GERENCIA**



## MENSAJE DE LA JUNTA DIRECTIVA Y LA GERENCIA

Los tres últimos años muestran una ruptura en la historia económica del mundo, durante este tiempo hemos hablado de ciclos económicos, tendencias que se fortalecen o se revierten, crisis transitorias, entre otros temas que generan incertidumbre; el reto del 2022 era ser productivos, incluyentes y competitivos, el alcance iba más allá de lo económico y abarca los temas sociales, es ahí donde nuestro modelo solidario hace presencia, nuestro fondo de empleados nos ha permitido disfrutar a lo largo de estos años de importantes beneficios, posibles a partir de la confianza, el sentido de pertenencia y la preferencia en el uso de nuestros servicios, lo cual se refleja en los resultados de la encuesta de satisfacción donde el 97% de los asociados encuestados se sienten muy satisfechos con los servicios del Fondo.



En función de nuestra labor como organismos directivos que representan la entidad, nos hemos trazado políticas y planes estratégicos que propenden por el crecimiento y la sostenibilidad económica, impactando satisfactoriamente la gestión del Fondo, para brindar servicios de calidad, con un variado portafolio de productos y con la convicción solidaria de hacer parte del mejoramiento en la calidad de vida de nuestros asociados.

Este año se mantiene nuestro fondo con el 72% de la cobertura de asociados, lo que nos permite un importante resultado económico. En excedentes, crecimos en un 19% al pasar de 127 millones a 152 millones y nuestro activo creció en un 5,6% pasando de 4.705 millones a 4.969 millones de pesos.



En temas sociales se destacan, el apoyo a nuestros asociados a través del programa de auxilios, el obsequio del día del asociado, el obsequio de navidad, entre otros. Reactivamos y generamos nuevas alianzas con proveedores para la obtención de descuentos y beneficios a los asociados.

Tenemos entonces retos importantes en el 2023 que nos encaminan a fortalecer nuestro pensamiento creativo e innovador para generar planes estratégicos adecuados y oportunos, para el cumplimiento de nuestra Misión y Visión. Estamos optimistas y con la firme convicción de que la solidaridad nos seguirá llevando por una senda positiva para contribuir a la recuperación económica, a la estabilidad social y a una mayor esperanza de que saldremos adelante.

Expresamos nuestro agradecimiento a los asociados, a los comités de apoyo y colaboradores de Fodecci, todos hicimos posible que se alcanzaran estos buenos resultados.

**Miriam Ariza**  
**Presidente de Junta Directiva**

**Astrid Lorena Palacios**  
**Gerente FODEOCCI**



# **ORGANISMOS DE DIRECCIÓN Y CONTROL**



## ORGANISMOS DE DIRECCIÓN Y CONTROL



### Junta Directiva

#### Principales

- Miriam Ariza
- Wilson Portela Gil
- Never Carvajal Arroyo
- Wilson Conde López
- Alonso Montoya

#### Suplentes

- Sebastian Cardozo
- Josue Bolaños
- Humberto Castaño
- Yaneth Mendoza
- Alexander Delgado Solarte

### Comité de Control Social

#### Principales

- Maria del Pilar Valencia
- Maritza Calvo
- Maricel Castro

#### Suplentes

- Naydu Morato
- Jairo Gómez Avellaneda
- Agobardo Naranjo

### Comité de riesgos

- Humberto Castaño
- Wilson Conde
- Rubén Antonio Pulido

### Comité de créditos

- Miriam Ariza
- Humberto Castaño
- Josue Bolaños

### Comité de Bienestar

- Humberto Castaño
- Yaneth Mendoza
- Maricel Castro

### Equipo Administrativo

- Astrid Lorena Palacios G.  
Gerente
- Carlos Andres Lozano  
Coordinador de Riesgos y Tic's
- Rubén Antonio Pulido  
Contador
- Johanna López  
Promotor de Servicios Zona Sur Occidente
- Evelin Lorieth Choco  
Asistente contable y de tesorería
- Juan José Sanabria  
Auxiliar Administrativo
- Nelson Sánchez  
Promotor de Servicios Zona Centro
- Wilmar Andrés Díaz  
Promotor de Servicios Zona Norte

### Asesores Externos

- Alfredo López auditores y  
Consultores  
Revisoría Fiscal
- Oscar Meza  
Diseñador Gráfico, administrador de sociales
- Fernández Londoño y Abogados  
Cobranza Jurídica
- Miriam Osorio de Montoya  
y Julián Montoya Osorio  
Asesores Jurídicos



### Delegados 2022 - 2025

Nombres y Apellidos	Ciudad	Calidad
NAYDU LUCY MORATO HERNANDEZ	Bogotá	Principal
DEIVIS RUBEN GONZALEZ ALMEIDA	Bogotá	Principal
CARLOS ALIRIO ZAPATA PERILLA	Bogotá	Principal
EDWIN GUILLERMO JIMENEZ RODRIGUEZ	Bogotá	Principal
JAIRO GOMEZ AVELLANEDA	Bogotá	Principal
MARCO ANTONIO GOMEZ SORIANO	Bogotá	Principal
PEDRO ANTONIO ROJAS LOPEZ	Ibagué	Principal
SERGIO OSWALDO SOTO MUÑOZ	Medellín	Principal
HERNAN FELIPE ARANGO OSPINA	Medellín	Principal
JORGE ELIECER GRISALES TABORDA	Medellín	Principal
JORGE IVAN QUINTERO GARCIA	Medellín	Principal
JAYSON RAFAEL BLANCO VASQUEZ	Mineros	Principal
PABLO EMILIO ALVAREZ AGUDELO	Mineros	Principal
ASCANIO SARMIENTO HERRERA	Costa	Principal
AGOBARDO NARANJO DUQUE	Palmira	Principal
VICTOR ORLANDO VINASCO USSA	Palmira	Principal
LINA MARCELA SANCLEMENTE	Palmira	Principal
MARITZA CALVO PAYAN	Cali	Principal
ALEXANDER DELGADO SOLARTE	Cali	Principal
ALONSO MONTOYA MONCALEANO	Cali	Principal
MIRIAM ARIZA ARANGO	Cali	Principal
JOSUE BOLAÑOS LUGO	Cali	Principal
MARYORI ANGULO	Cali	Principal
SEBASTIAN CARDOZO CONDE	Cali	Principal
HUMBERTO CASTAÑO VALENCIA	Cali	Principal
WILSON CONDE LOPEZ	Cali	Principal
WILSON PORTELA GIL	Cali	Principal
YANETH DUFAY MENDOZA CATAMUSCAY	Cali	Principal
OLGA LUCIA VARGAS GALLEGO	Cali	Principal
MARIA DEL PILAR VALENCIA	Cali	Principal
NEVER CARVAJAL ARROYO	Cali	Principal
LUZ STELLA GUTIERREZ GARCIA	Cali	Principal
PAWER ANDRES PRECIADO DOMINGUEZ	Cali	Principal
HENRY HERRERA COLLAZOS	Cali	Principal
ISLENY POSSO VARON	Norte del Valle	Suplente
SEBASTIAN AGUDELO CASTAÑO	Ibagué	Suplente



# **NUESTROS ASOCIADOS**



## NUESTROS ASOCIADOS

### Vínculo de asociación

Nuestros asociados, la esencia y razón de ser Fodeocci, a través de su vínculo de asociación se construye y consolida nuestro Fondo de Empleados, identificar y responder a sus necesidades, sueños y proyectos es lo que nos da sentido como empresa del sector solidario.

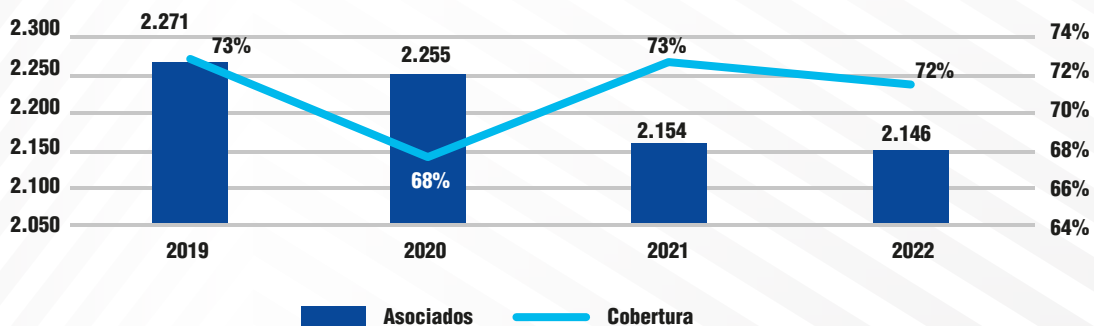
Gracias al apoyo y la confianza de nuestros asociados, la base social cerró el 2022 con 2146 asociados al fondo, la cobertura en el grupo de la familia de Occidente Seguridad se mantiene en el 72%, cifra que evidencia fidelidad y lealtad por parte de nuestros asociados.

En este aspecto, la dinámica empresarial de rotación permitió que durante todo el año se realizaran 1.123 ingresos y 1.051 retiros de los cuáles el 82% fueron por retiro de la empresa los retiros voluntarios tuvieron una disminución del 15%.



Detalle	2019	2020	2021	2022
Afiliaciones	1.452	1.067	1.070	1.123
Retiros	1.350	1.049	1.134	1.051
Asociados	2.271	2.255	2.154	2.146
Colaboradores	3.112	3.317	2.951	2.984
Cobertura	73%	68%	73%	72%

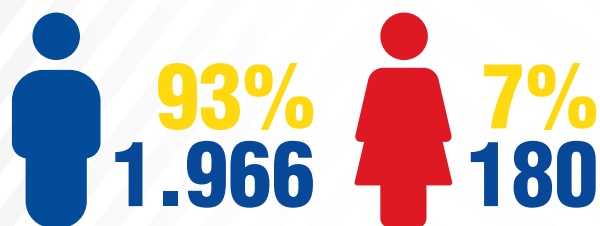
### Comportamiento de la base social en los últimos 4 años



## Caracterización de nuestros asociados

Nos preocupamos por conocer a nuestros asociados, aprovechamos la actualización de datos anual para entender sus necesidades y responder a ellas cada vez con mejores productos y servicios.

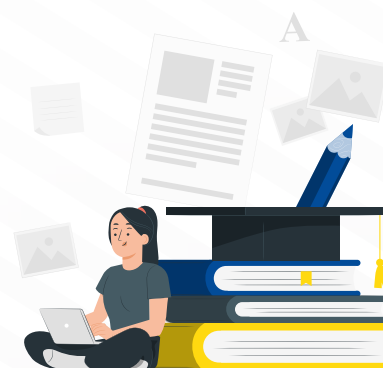
**Asociados 2022 2146**



Edades	Cantidad	Part.
Generación Z (1998 - 2010)	247	11%
Generación Y (1982 - 1997)	1072	50%
Generación X (1965 - 1981)	718	33%
Baby Boomers (1945 - 1964)	109	5%

La edad promedio de los asociados es 38 años y 70% es menor de 45 años, 45% es menos de 35 años y solo 7% es mayor de 55.

Antigüedad	Cantidad	Part.
0 - 5 años	1.640	76%
6 - 10 años	208	10%
11 - 15 años	155	7%
Más de 15 años	143	7%
<b>Total</b>	<b>2.146</b>	<b>100%</b>



Escolaridad	Cantidad	Part.
Primaria	74	3,4%
Bachiller	1.819	84,8%
Técnico	123	5,7%
Tecnológico	33	1,5%
Profesional	5	0,2%
Especialización	4	0,2%
Maestría	1	0,0%
N.D.	87	4,1%
<b>Total</b>	<b>2.146</b>	<b>100%</b>

Estado Civil	Cantidad
Soltero	605
Casado	395
Unión Libre	845
Separado/Divorciado	293
Viudo	8
<b>Total</b>	<b>2.146</b>



### DISTRIBUCIÓN GEOGRÁFICA DE LOS ASOCIADOS AL FONDO



- A** Regional Costa: 90 Asociados
- B** Regional Antioquía: 358 Asociados
- C** Regional Centro: 527 Asociados
- D** Regional Suroccidente: 1171 Asociados

**TOTAL: 2.146**



# **BALANCE SOCIAL**





## BALANCE SOCIAL

Retornamos la lealtad de nuestros asociados con el Fondo de empleados mediante acciones solidarias y de bienestar, hacemos que la unión de los esfuerzos de cada uno se convierta en beneficios para el bienestar de todos, lo cual se convierte en nuestra principal ventaja diferenciadora.

En el 2022 la inversión social de Fodeocci ascendió a la suma de \$558 millones, los cuales fueron distribuidos entre nuestros asociados así:

### Auxilios de Solidaridad

Beneficiamos a 563 asociados y su grupo familiar, por un valor de \$76.8 millones. El auxilio de mayor aprovechamiento fue el de antigüedad, este auxilio busca premiar la fidelidad y permanencia de nuestros asociados, a partir del mes de abril el auxilio se consignó a la cuenta de los asociados que cumplieron quinquenio sin necesidad de realizar el proceso de solicitud, se desembolsaron 178 auxilios por un valor de \$22.7 millones. Le siguió el auxilio de educación por un valor de \$21 millones en 91 auxilios entregados.

Auxilios	Cantidad	Valor
Calamidad	20	5.293.000
Lentes	151	9.000.001
Auxilio funerario	25	5.450.000
Antigüedad	178	22.700.000
Educación superior asociado	37	9.506.982
Educación superior beneficiario	54	11.586.613
Incapacidad médica general	70	10.399.500
Medicamentos	20	2.184.815
Servicio de salud	8	709.990
<b>Total</b>	<b>563</b>	<b>76.830.901</b>

### Actividades de bienestar

La fidelidad y espíritu solidario de nuestros asociados cuando toman los servicios de ahorro y crédito que ofrecemos y cuando realizan su aporte al fondo mutual es lo que hace posible que en el Fondo contemos con recursos para invertir en acciones de bienestar, este año la inversión en actividades y obsequios ascendió a \$481 millones.

Actividades de Bienestar	Valor
Club Fodeoccihorrito - Kit escolar	12.028.475
Celebración fechas especiales (Quinquenios asociados)	6.487.500
Obsequio mitad de año (Día del Asociado)	183.833.880
Obsequios de Navidad	267.270.611
Halloween - Club Fodeoccihorrito	4.928.889
Actividades de bienestar (Evento fin de año directivos, novena de navidad)	6.636.417
<b>Total</b>	<b>481.185.712</b>

### Club Fodeocchiahorrito

Iniciativa que además de incentivar la cultura del ahorro en los más pequeños, genera sonrisa y felicidad en ellos. En el 2022 estuvimos presentes durante la temporada escolar donde entregamos 300 bonos de calzado por valor de \$12 millones, adicionalmente celebramos con ellos el Halloween entregando una ancheta de dulces más un bono de calzado por \$40.000 c/u con una inversión de \$5 millones.



### Obsequios para los asociados

Nada será suficiente para demostrar a nuestros asociados la gratitud y lo que significa para una empresa solidaria su preferencia, permanencia y uso de los servicios. Este año tuvimos para nuestros asociados:

#### Celebración de quinquenios

Mediante un homenaje a su labor y conmemorando su quinquenio entregamos 300 hermosos souvenirs en cerámicas con la imagen del guarda de seguridad.



#### Día del Asociado

A partir de este año se institucionalizó el día del asociado, hicimos de esta una fecha especial donde nos reunimos con nuestros asociados en una gran feria de proveedores, en este espacio se realizó la entrega de un bono del Éxito por \$100.000, en total se invirtieron 184 millones impactando a 1.778 asociados.







### Obsequio de Navidad

2.000 de nuestros asociados recibieron un horno tostador con función para freír con el cual vivirán momentos deliciosos con sus familias. Invertimos un total de \$267 millones en este hermoso obsequio.



### Otras Actividades

el 23 de diciembre tuvimos la oportunidad de compartir la novena de navidad en conjunto con Occidente Seguridad, espacio de recogimiento que nos llenó de energía y positivismo gracias a la Fundación Amadeus que nos acompañó este día.



## Valores agregados

**Convenios:** A parte de brindar los beneficios y actividades ya mencionadas también les brindamos algunos servicios de valor agregado mediante convenios con diferentes empresas que les facilitan la adquisición de otros productos o servicios con mejores precios y/o calidad.

A continuación relacionamos los convenios vigentes con corte a diciembre 2022:

Categoría	Razón Social
Educativo	UNICATÓLICA CUN LEARN ENGLISH
Hogar	HOME ELEMENT ELECTROJAPONESA ALKOSTO ALKOMPRAR
Previsión	FINESSA EMI
Salud	TECNIÓPTICA ÓPTICA COLOMBIANA
Turismo	ON VACATION DECAMERON JE TOURS PRICESMART
Vehículos	DISMERCA CDA EL TERMINAL INDUCASCOS

## Costos asumidos

Entre otros beneficios intangibles tenemos los costos y gastos asumidos por el fondo, entre los cuales están el seguro deudor, consultas centrales de riesgos, gastos financieros por retiros de ahorros, papelería, entre otros los cuales sumaron un valor de \$15 millones.

# \$15 MILLONES





# **EXCELENCIA EN EL SERVICIO**



## EXCELENCIA EN EL SERVICIO

### Encuesta de satisfacción y servicios

La revisión y mejora continua de la calidad en el servicio es uno de nuestros propósitos, es por eso por lo que realizamos la encuesta de satisfacción y servicios, para conocer la percepción de nuestros asociados.



**2100**  
Tamaño de la población



**1094**  
Respuestas



**504**  
Tamaño ideal de la muestra



Tiempo de aplicación:  
12 al 19 de Enero



#### Zona Norte

**224** **20%**  
Respuestas De la muestra

**20 a 60**  
Años

#### Zona Centro

**301** **28%**  
Respuestas De la muestra

**20 a 63**  
Años

#### Zona Sur Occidente

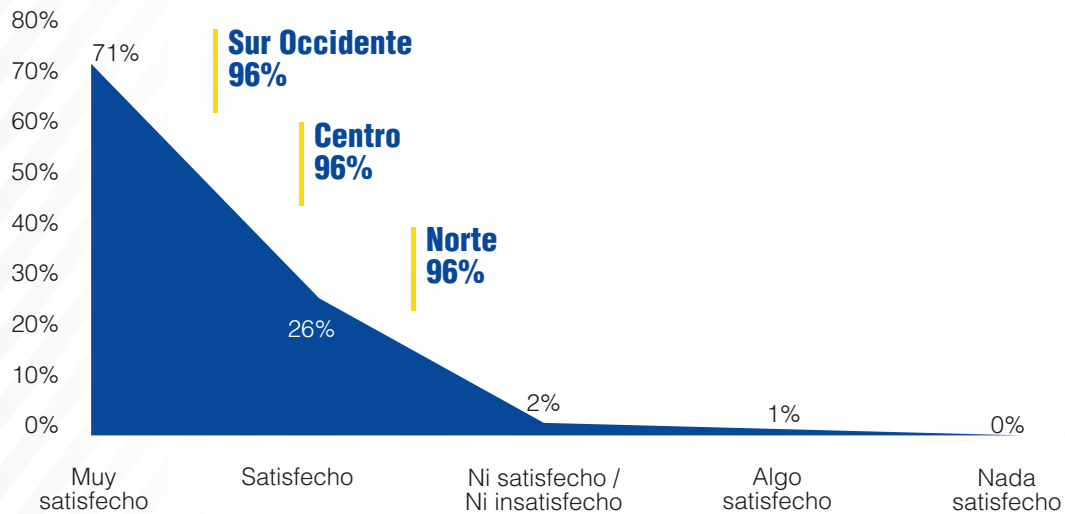
**555** **51%**  
Respuestas De la muestra

**20 a 63**  
Años

Margen de error: 5%

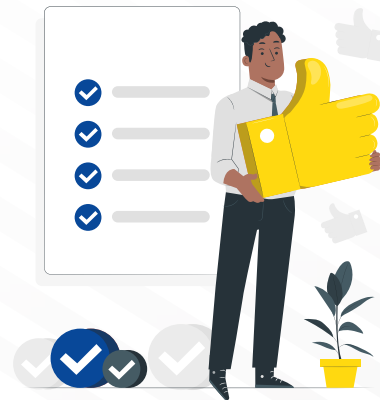
Nivel de confianza: 99%

En los resultados de esta medición se evidencia que nuestros asociados tienen una alta valoración por FODEOCCI que se refleja en el nivel de satisfacción, donde una de sus mayores fortalezas es el servicio, el 97% de los encuestados manifestaron sentirse muy satisfechos y satisfechos en términos generales con la gestión del Fondo de empleados.



### Top 3 de razones de satisfacción

- 1** Amabilidad y actitud de sus colaboradores **97%**
- 2** La facilidad en los trámites para acceder al servicio de crédito **95%**
- 3** Las actividades y obsequios **94%**



Es importante resaltar que en estos resultados se reconoce como una de las mayores fortalezas de Fodeocci el ser una entidad confiable y sostenible en el tiempo y que genera bienestar para los asociados y sus familias.

Por primeros vez se midió el NPS (Net Promotor Score) indicador que nos permite conocer la probabilidad de que los asociados recomienden nuestro fondo de empleados a sus compañeros con un resultado del 81.9%.



# GENERACIÓN DE VALOR ECONÓMICO



## GENERACIÓN DE VALOR ECONÓMICO



### Entorno económico

La inflación resulta ser la protagonista indiscutible del 2022. Los altos precios continuarán hasta el 2024 debido a que permanecen factores que impulsan el alza de los precios, entre los cuales cabría señalar:

#### A nivel internacional

Las medidas de estímulo a la economía implementadas inicialmente por los bancos centrales alrededor del mundo para afrontar el impacto negativo del COVID-19 en la economía, incluyeron enormes inyecciones de liquidez durante 2020. Esto redujo las tasas de interés a niveles no vistos en décadas abaratando el crédito y aumentado la demanda interna de bienes y servicios. La producción sin embargo se contrajo por los cuellos de botella que en el comercio mundial generaron los cierres para prevenir la expansión del virus y ello condujo a un brote inflacionario mundial.

Adicionalmente, la invasión de Rusia a Ucrania golpeó el precio de los cereales, aceite, petróleo y fertilizantes y a su vez, las retaliaciones recíprocas con la Unión Europea en materia de suministro de Gas y Petróleo hacen casi inevitable una recesión en la mitad de los países de la Unión Europea para 2023 y al mismo tiempo que EEUU y China muestran desaceleración en su crecimiento.

El nerviosismo mundial por el menor crecimiento se traduce en un incremento de la demanda de dólares como moneda refugio acentuando la depreciación de las monedas de países como Colombia.

El dólar tardó 5 años en incrementarse \$1.000 pasando de niveles de \$3.000 a niveles de \$4.000, pero se disparó hasta niveles de \$5.000 solo en el segundo semestre de 2022. El incremento del precio del Dólar encareció la importación de materiales para la construcción, cereales como maíz y torta de soya que son materia prima para fabricación de concentrados para alimentar por ejemplo gallinas ponedoras y pollos de engorde. También incrementaron el costo de importar combustibles, fertilizantes, maquinaria y equipos, vehículos y autopartes, materias primas, medicamentos, electrodomésticos, tabletas, computadores, celulares, textiles, calzado etc.

La incertidumbre generada por la estrategia de comunicación de las principales reformas en materia de transición energética, pensional, salud, trabajo, agraria, política y “paz total” del nuevo Gobierno, han añadido mayor volatilidad al dólar pero sin duda el fenómeno tiene más explicaciones globales que locales.

## A nivel nacional

El fenómeno de la niña casi completa 3 años de lluvias que han afectado las cosechas, la cría de animales y las vías por las que se transportan los alimentos, disminuyendo la oferta y encareciendo los precios de alimentos y bebidas no alcohólicas que se incrementaron un 27,81% durante 2022 (Carne 20.21%, arroz 54.05%) al igual que otros componentes importantes de la canasta familiar que también aumentaron

Como la energía con 22,4%, productos de limpieza y mantenimiento con 37.89%, vehículos 20.94%, restaurantes y autoservicios 18.70%. Esto hace que la inflación por nivel de ingresos sea de casi 15% para “pobres” y “vulnerables”.

El subsidio a los combustibles se hace insostenible y el nuevo Gobierno plantea su desmonte iniciando en 2022 pero se sentirá con más fuerza en 2023 lo cual llevará a duplicar su precio respecto al promedio observado en 2021 (se espera que 2023 cierre con un precio por galón de entre \$16.000 y \$18.000).

Exenciones tributarias “anti COVID19” como el no cobro del impuesto al consumo, el no cobro de IVA sobre paquetes turísticos y del 5% sobre tiquetes aéreos, desaparecen desde el 01 de enero de 2023.

La reforma tributaria incrementa la carga fiscal de las empresas que sin duda se trasladará, al menos parcialmente, a los precios finales.

Los reajustes de salario mínimo de 10% y 16% en los últimos dos años junto con la reducción de la jornada laboral y los proyectos que cursan para ampliar el periodo de vacaciones así como el recargo nocturno y dominical, también impulsan el incremento de los precios.

Para frenar el incremento de los precios el Banco de la República ha hecho uso de la política monetaria incrementando su tasa de interés del 1.7% al 12% al cierre de 2022 y se espera que 2023 se mantenga alrededor del 13%, para regresar gradual y lentamente a los niveles de 2019 solo hasta finales de 2024.

Lo anterior elevó las tasas de CDT, a lo cual se sumaron nuevas disposiciones de la Superintendencia Financiera en materia de riesgo de liquidez que buscan reducir los descalces en plazos de las captaciones en CDT frente a los plazos de las colocaciones. Los dos fenómenos combinados incrementaron la tasa pasiva en más de 11 puntos porcentuales en 2023 y por ende las tasas de los créditos, pese a lo cual la cartera de crédito en moneda nacional creció un 17% durante 2023 (consumo 21.5% y Vivienda 14%).





## A nivel del sector

El sector solidario en general ha reaccionado tarde a los cambios en las tasas de interés del mercado observándose al cierre de 2022 tasas de interés tanto en crédito como en ahorro muy por debajo de los niveles del mercado lo cual ha incrementado el riesgo de liquidez y de mercado por un desborde de la demanda de crédito simultáneo con una fuga de capitales que buscan mejores rentabilidades en otras entidades.

Los fondos de empleados que también son referente para evaluar el comportamiento de la actividad de intermediación al interior del sector solidario muestran un fenómeno similar de desaceleración de aumento de la demanda de crédito con la consecuente reducción de excesos de tesorería pero el crecimiento de las captaciones de aportes y ahorros de manera consolidada se mantiene en niveles del 7% que en términos reales resulta en una contracción, especialmente en captaciones de CDAT, principalmente por las bajas tasas ofrecidas.



## Dinámica de la colocación

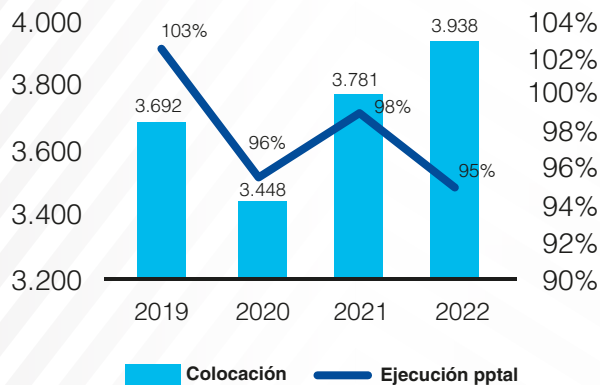
La calidad de vida y el bienestar de nuestros asociados y sus familias es nuestro mayor compromiso y lo que nos impulsa a trabajar para generar diversas alternativas y soluciones financieras para ellos. Nos esforzamos para lograr el balance necesario entre la oferta de nuestros servicios para suplir las necesidades de nuestros asociados manteniendo sanas sus finanzas familiares y asegurando la rentabilidad del fondo y el crecimiento sano, sólido y sostenible. Es así como nuestros asociados encuentran líneas de crédito con bajas tasas, cómodos plazos y subsidios que le facilitan el acceso a este servicio. Durante el 2023 brindamos 2.828 soluciones financieras para nuestros asociados por un monto de \$3.937 millones.

Colocación por Línea 2022		
Línea	Valor	Cant.
Campaña preaprobado	1.305.499.075	862
Libre Inversión	1.214.036.063	467
Cliente Antiguo	506.894.741	142
Crediexpress	480.874.981	818
Orden de mercancía	134.955.493	247
Vivienda consumo	103.301.289	16
Adelanto de prima	88.968.580	258
Saneamiento de cartera	66.792.578	12
Vehículo	33.661.080	4
Educativo	2.703.839	2
<b>Total</b>	<b>3.937.687.719</b>	<b>2.828</b>

La línea de crédito de preaprobado sigue siendo la línea de mayor preferencia y uso de nuestros asociados, y con la cual este año logramos una colocación de más de \$1.305 millones. Le siguen el Libre inversión que alcanzó \$1.214 millones y la línea cliente antiguo, que tiene una tasa preferente con \$506 millones.

Cumplimos con el presupuesto de colocación en un 95%, gracias a las campañas y ferias realizadas durante el año, entre las cuales están: Feria de vehículo, saneamiento de cartera, implementación de la pignoración de cesantías como nueva garantía, feria de beneficios, entre otras.

### Comportamiento de la colocación en los últimos años



## Dinámica de la captación

Ahorrar siempre será el primer paso para lograr todo aquello que te propones, en Fodeocci tenemos un gran portafolio de ahorros al cual nuestros asociados acceden fácilmente.

**Aporte y Ahorro permanente:** al cierre del 2022 el ahorro permanente más los aportes alcanzaron un valor de \$ 4.218 millones con un incremento del 6% frente al año anterior.

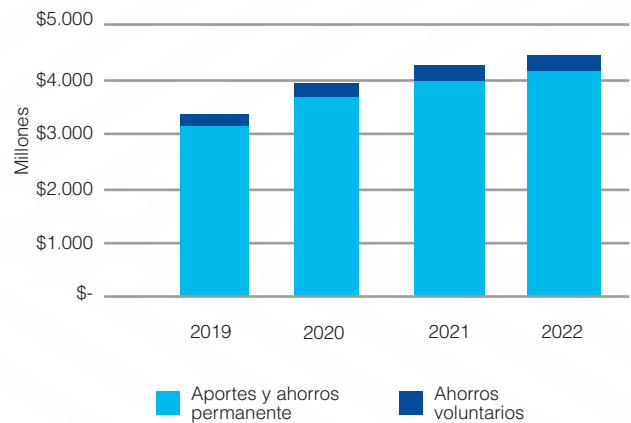
**Ahorros voluntarios:** Nuestros asociados tienen diferentes opciones de ahorro que les permiten programarse para el cumplimiento de sus sueños y metas o para disponer del dinero cuando más lo necesitan.

A continuación, mostramos los saldos al cierre del periodo:

Tipo de ahorro	Saldo	Cant.	Part%
Fodeocciahorrito	95.055.239	293	46%
Ahorro Voluntario	94.716.200	101	46%
Agranda Prima	12.016.490	29	6%
Vacas Flacas	2.291.213	12	1%
Otros (Vacacional, Navideño)	778.817	2	0%
<b>Total</b>	<b>204.868.959</b>	<b>438</b>	<b>100%</b>

Sobre estos ahorros el fondo reconoce una tasa de interés, durante el 2022 se pagó \$8.5 millones por este concepto.

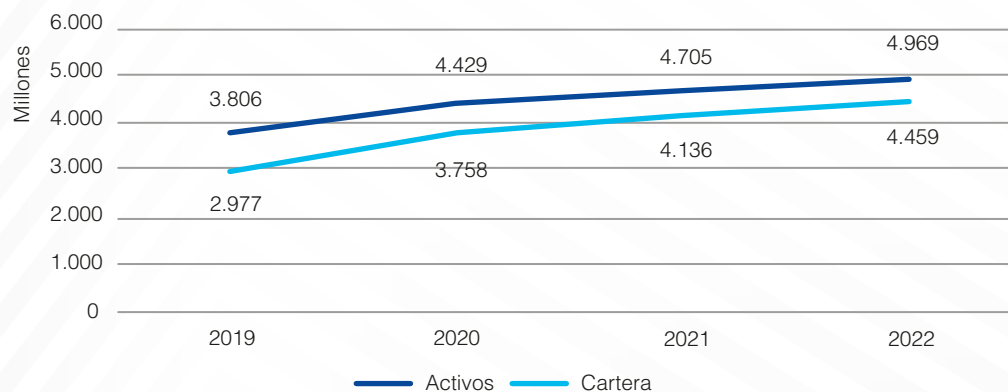
## Comportamiento Ahorros



## Resultados económicos (Activo, Pasivo, Patrimonio, ingresos, excedentes, Cartera)

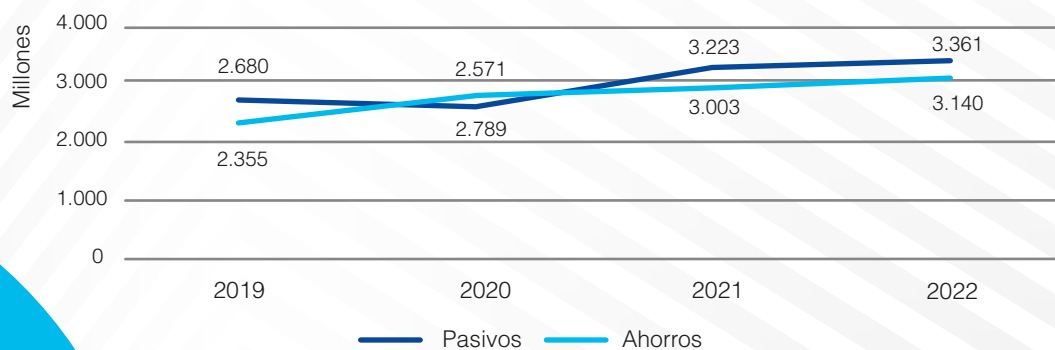
### Activos

Un activo es un recurso con valor que alguien posee con la intención de que genere un beneficio futuro de una empresa. Fodeocci viene presentando un crecimiento constante de activos durante los últimos años, para el 2022 presenta un crecimiento del 5,6%, cerrando con un valor de \$ 4.969 millones, relacionado principalmente con el aumento de la cartera, la cual a la fecha de corte representa el 88% de los activos.



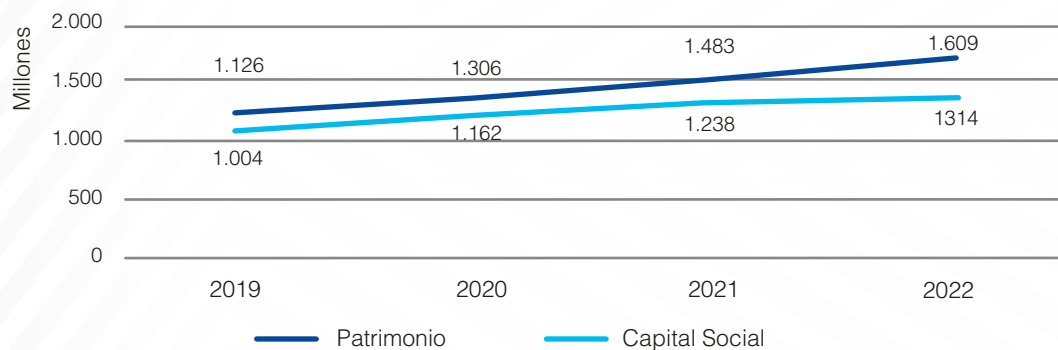
### Pasivos

El pasivo, representa las deudas y obligaciones con las que una empresa financia su actividad. Los pasivos de Fodeocci presentan un crecimiento del 4,3% y cierra en \$3.360 millones como resultado de la mezcla de depósitos de corto y largo plazo.



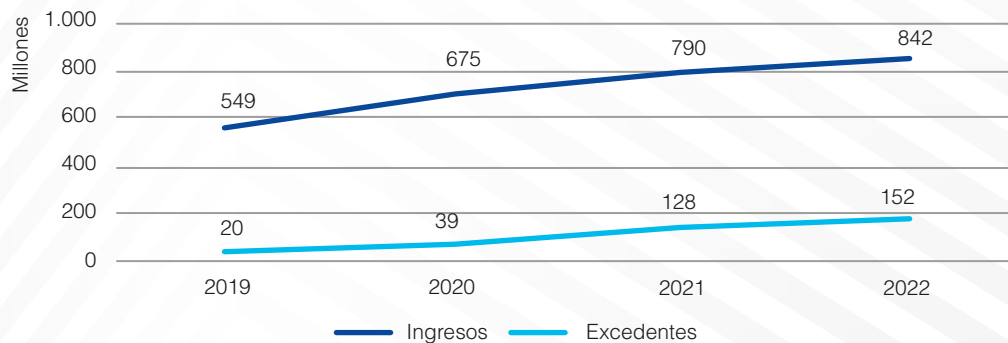
## Patrimonio

El patrimonio es el conjunto de bienes, derechos y obligaciones con los que la empresa cuenta y los cuales emplea para lograr sus objetivos. El nivel de fortaleza patrimonial del Fondo presento este año un crecimiento del 8% cerrando con \$1.609 millones.



## Ingresos y excedentes

Los intereses de cartera representan el 96% del total de los ingresos, crecieron un 6.6% frente al año anterior, esto y la eficiencia en los gastos hizo que el excedente cerrara en \$152 millones el 19.3% más que el 2022.





# **GESTIÓN INTEGRAL**



## GESTIÓN INTEGRAL

### Gestión del riesgo

FODEOCCI como entidad sin ánimo de lucro y vigilada por la Superintendencia de la Economía Solidaria, tiene el firme compromiso desde su Junta Directiva, Gerencia y demás Colaboradores, por una cultura de gestión, administración y control de riesgos. En tal sentido, el Fondo tiene implementado su Sistema Integral de Administración de Riesgos, administrado por un funcionario encargado y el comité de riesgo en el cual de manera mensual se reúne para evaluar los riesgos a los cuales está expuesto FODEOCCI y pasa informe con la misma periodicidad a la junta directiva. A continuación se detallan algunas de las actividades que se han ejecutado en cada uno de los sistemas:

#### Sistema de administración de riesgo de lavado de activos y financiación del terrorismo SARLAFT:

Durante el año 2022, en este aspecto realizamos las siguientes actividades:

- Consulta en listas vinculantes y de control a los asociados, colaboradores y proveedores previa vinculación al fondo, se realizó la validación de 1.123 asociados y 54 proveedores.
- Monitoreo transaccional por variables de riesgo, entre las que se encuentran pagos anticipados de créditos, consignación vs ingreso, número y monto de transacciones, durante este año se revisaron más de 700 transacciones con un promedio de 580 mil pesos.
- Consulta masiva en listas vinculantes a los terceros activos, con fecha de vinculación menor a un año, en este proceso no se evidenció ningún riesgo material de lavado de activos.
- Se realizó el proceso de actualización de datos de manera virtual.
- De manera trimestral se realizaron los reportes objetivos y subjetivos con el fin de dar cumplimiento a lo establecido en el título V de circular básica Jurica, reportes de operaciones en efectivo y operaciones sospechosas.



### **Sistema de administración de riesgo de liquidez SARL:**

El Sistema de Administración del Riesgo de Liquidez tiene por objeto la definición de las políticas, lineamientos, metodologías y procedimientos implementados por FODEOCCI asociados a la identificación, medición, control y monitoreo del Riesgo de Liquidez que permita adelantar una efectiva administración y gestión de este riesgo para los diferentes productos y servicios. En este aspecto durante el 2022 se realizaron las siguientes actividades:

- Legalidad de fondo de liquidez.
- Brecha de liquidez.
- Análisis de concentración de ahorros y cartera y deudores.
- Análisis de tasas de colocación y captación.
- Elaboración detallada de flujo de tesorería proyectado.

### **Sistema de administración de riesgo de crédito SARC:**

El SARC está orientado al fortalecimiento de la gestión del riesgo de crédito, generando así una cultura y prácticas de alto nivel técnico para la administración de este. Con este sistema, la Super Solidaria establece la obligación de evaluar el riesgo crediticio.

En el tema de Riesgo de crédito mediante el comité de Riesgo, se evalúa de manera mensual los saldos de cartera con el fin de llevar un control de la misma y así recomendar estrategias para mejorar este indicador, con respecto al tema de colocación está en constante monitoreo, debido a que este nos permite medir el crecimiento de la cartera de manera directa se tiene trazado un presupuesto en el cual gracias a este monitoreo para el año 2022, tiene un promedio superior a los 370 millones, lo cual permite mejorar los ingresos de FODEOCCI. En cuanto a la evolución del indicador de cartera por medio del comité se realiza seguimiento a este indicador con el fin de que no supere el límite de 2.50%, actualmente el sector está por encima de este indicador, pero en FODEOCCI, trabajamos con el fin de que este se mantenga en los mínimos niveles, para ellos se envía mensajes de texto a los deudores, correos electrónico, con el fin de tener una alerta temprana y evitar un índice de morosidad por encima de lo propuesto.

En cuanto a la evaluación de la cartera, FODEOCCI debe establecer el nivel de exposición al riesgo de crédito conforme a lo establecido en el numeral 5.2.2.2. del Capítulo II de la Circular Básica Contable de la Supersolidaria, donde se debe establecer la suficiencia de las provisiones e identificar nichos potenciales de colocación de cartera a bajo riesgo..



De acuerdo con la evaluación realizada concluimos que la cartera de FODEOCCI presenta un riesgo bajo dado que de los 1537 asociados analizados solo 4 desmejoraron su nivel de riesgo, lo cual evidencia un óptimo proceso de otorgamiento de crédito.

De 1 a 5, nuestro riesgo da 1.4% riesgo bajo, lo cual nos permite analizar que el trabajo que se viene realizando en cuanto otorgamiento de crédito es favorable.

## Gestión Comercial y de Comunicaciones

Durante este año continuamos trabajamos en el fortalecimiento de nuestros medios de comunicaciones:

**1** A partir del mes de septiembre implementamos el Whatsapp de difusión, mediante el cual hemos podido informar a nuestros asociados de una manera más rápida.

**2** Estuvimos presente en redes sociales mediante la publicación de notas referentes nuestros productos y servicios que nos permitieron un mayor posicionamiento, cerramos el 2022 con 2104 seguidores.

<b>Cali, Colombia</b>	589
<b>Bogotá, Colombia</b>	310
<b>Medellín, Colombia</b>	132
<b>Palmira, Colombia</b>	103
<b>Barranquilla, Colombia</b>	64
<b>Jamundí, Colombia</b>	47
<b>Ibagué, Colombia</b>	33
<b>Cartagena de Indias, Colombia</b>	28
<b>Tuluá, Colombia</b>	25
<b>Candelaria, Colombia</b>	22

**3** Este año medimos la preferencia de nuestros canales de comunicación por parte de los asociados con el fin de generar oportunidades de mejora al respecto y continuar fortaleciendo los mas preferidos.

Respecto a la página web, se creó la sección de noticias para que la información de actualidad del fondo pueda revisarse de manera fácil y ágil.



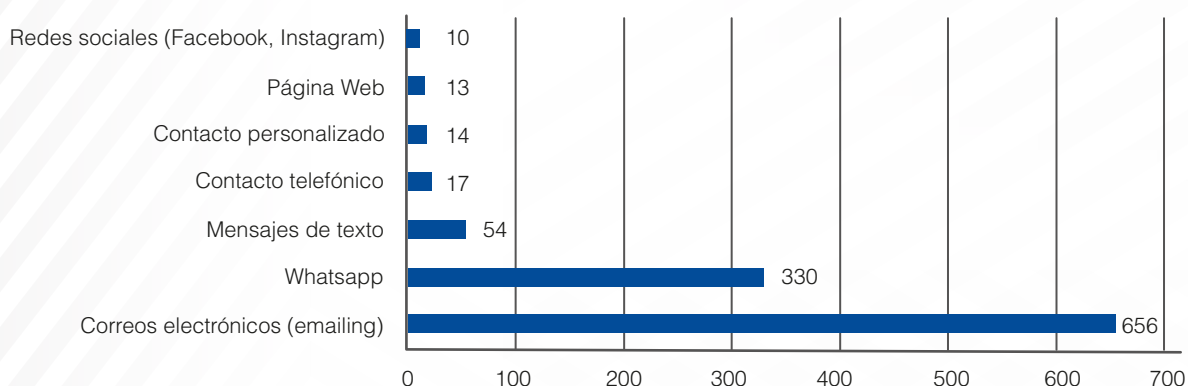
Alcance de las publicaciones

**846**



Interacción con las publicaciones

**306**



## Gestión de cobro

**Administrativo:** Con el propósito de contener el deterioro de la cartera, en Fodeocci realizamos esta gestión, mediante las siguientes actividades:

- Envío de mensajes de texto y mailing.
- Notificación y seguimiento a los descuentos realizados por las pagadurías.

**Pre jurídico:** Como parte de las estrategias de recuperación y a fin de normalizar las obligaciones antes de iniciar procesos judiciales, la Afirma de cobranza Fernandez & Londoño realizan los procesos descritos a continuación:

- Consulta en Fosyga para radicación de libranzas.
- Acuerdos de pago.
- Llamadas y envío de notificaciones de mora.

Al 31 de diciembre de 2022, la cartera en mora se encuentra en el siguiente estado:

Estado de cartera	Cant.	Valor
Cartera Castigada	54	21.358.439
Cobro pre jurídico	53	62.212.988
Cobro Administrativo	13	40.212.840



Gracias a la gestión realizada durante el 2022 se logró recuperar el valor de \$80 millones .

	2018	2019	2020	2021	2022
Recuperación de cartera ex asociados	\$10.273.882	\$24.289.709	\$19.195.777	\$13.808.206	\$28.109.319
Var %	-	136,42%	-20,97%	-28,07%	103,57%

## SGSST

Como compañía a través del SGSST promovemos la promoción de la salud y la prevención de accidentes de trabajo y enfermedades laborales en los colaboradores, al trabajar en prevención garantizamos que nuestros colaboradores tengan espacios seguros para realizar sus actividades.

Para la compañía el mantener el SGSST va más allá de un cumplimiento legal, el SGSST hace parte de nuestra buenas prácticas de autocuidado, por ende, es un sistema totalmente latente, practico, dinámico y en mejora continua.

Durante la vigencia 2022 realizamos diferentes actividades de promoción y prevención de acuerdo a los peligros identificados con el fin de mitigar posibles consecuencias, cumpliendo el objetivo de cero accidentes, además se cumplió cabalmente lo planeado en el plan de trabajo y en el cronograma de actividades.

Al cierre de la vigencia del 2022 el SGSST se mantienen en resultado Aceptable de acuerdo a los estándares mínimos de acuerdo a la resolución 0312 y a los exigibles desde el decreto 1072 capitulo VI titulo IV, resultados que se presentaron a la ARL y al fondo de riesgos laborales.

Cabe resaltar que los resultados es la suma del esfuerzo y compromiso de la alta dirección, los colaboradores y el responsable del sistema de gestión de seguridad y salud en el trabajo (Asesor SST – INHECO)

## Aspectos legales

Durante este periodo la Junta Directiva y la Gerencia se reunieron mensualmente de manera virtual para atender asuntos como informes del comité de riesgo, estados financieros, principales indicadores, entre otros relacionados con la gestión del fondo.

Durante el 2022 se atendieron el 100% de los requerimientos de la Superintendencia de la Economía Solidaria sin ninguna glosa vigente.

A la fecha de elaboración del presente informe no se han presentado hechos importantes que deban ser dados a conocer a los asociados o eventos que afecten los resultados del ejercicio o la posición financiera presentada en los Estados Financieros dados a conocer. FODEOCCI realiza operaciones y transacciones con sus partes relacionadas de manera adecuada de acuerdo con el código de buen gobierno corporativo. Las operaciones activas y pasivas, así como el otorgamiento de cualquier beneficio o auxilio a estas personas se hacen, sin excepción, con base en los reglamentos generales que se aplican para cualquier asociado sin beneficio, preferencia o prebenda. Tales operaciones son aprobadas por la Junta Directiva en pleno, tal como lo establece el reglamento.

En cumplimiento al Artículo 1 de la Ley 603 de julio 27 de 2000 me permito informar el estado de cumplimiento de normas sobre propiedad intelectual y derechos de autor por parte de la sociedad, sobre las que podemos garantizar ante los asociados y ante autoridades que los productos protegidos por derecho de propiedad intelectual están siendo utilizados en forma legal, es decir con el cumplimiento de las normas respectivas y con las debidas autorizaciones; y en el caso específico del software, de acuerdo con las licencias de uso que viene con cada programa.



## Habeas Data

Se realizó la inscripción de la base de datos en la Superintendencia de Sociedades, se tienen los manuales de manejo de información relevante y bases de datos en general, se tienen las autorizaciones para el manejo de los datos de nuestra base social, como también todo el personal que actualmente labora en Fodeocci tiene suscrito su cláusula de manejo y confidencialidad de la información, en conclusión, el sistema se encuentra implementado y funcionando.

## Pago de seguridad social

Se cancelaron oportunamente los aportes al Sistema de Seguridad Social Integral, de acuerdo con lo establecido en el decreto 1406 de 1999, del todo el personal que labora en el Fondo de Empleados de Seguridad de Occidente.

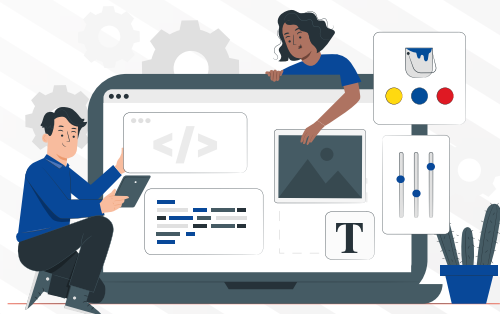
## Circularización de facturas

Se deja constancia de lo establecido en la Ley 1676 de 2013, artículo 87, parágrafo 1 y 2 de que no se obstaculiza la libre circulación de las facturas mediante operaciones de factoring.

## Legalidad del software

En atención a lo dispuesto por la Ley 603 de julio 27 de 2000, se deja constancia que el software que utiliza FODEOCCI para sus actividades administrativas y financieras han sido adquiridas legalmente, el software Financial Software Web y el Software Sólido de consulta.

Igualmente, FODEOCCI utiliza las versiones actualizadas del sistema operativo, Windows 10 professional y Office 365, 2013, 2016, antivirus corporativo KASPERSKY, como herramientas que soportan parte de la operación, los cuales cumplen con los requisitos exigidos, y las licencias respectivas para cada uno de los servidores y equipos adquiridos. Nuestro correo corporativo, está asociado a la suite de Gmail.





# **INFORME COMITÉ DE CONTROL SOCIAL**





# **INFORME DE REVISORÍA FISCAL**







# ESTADOS FINANCIEROS



## ESTADOS FINANCIEROS

**Fondo de empleados de seguridad de occidente**  
**NIT 805.005.220-7**  
**ESTADO DE SITUACIÓN FINANCIERA**  
**por los años terminados entre el 01 de Enero y el 31 de Diciembre de 2022 y 2021**  
**(Cifras expresadas en pesos colombianos)**

Activo	Nota	VARIACIÓN			
		DICIEMBRE 31	DICIEMBRE 31	ABSOLUTA	RELATIVA
		2022 dic-22	2021 dic-21	Variación 2021-2022	% variación
<b>Activo corriente</b>					
Efectivo y equivalente al efectivo	5	174.565.292	226.933.895	-52.368.604	-23,08%
Efectivo y equivalente al efectivo restringido	6	34.937.490	32.457.031	2.480.459	7,64%
Inversiones	7	67.669.628	63.123.192	4.546.435	7,20%
Inventarios	8	-	9.193.136	-9.193.136	-100,00%
Cartera de creditos y servicios CP	9	1.155.225.864	1.131.844.468	23.381.396	2,07%
Cuentas por cobrar	10	240.566.598	222.426.487	18.140.111	8,16%
<b>Total activo corriente</b>		<b>1.672.964.871</b>	<b>1.685.978.210</b>	<b>-13.013.339</b>	<b>-0,77%</b>
<b>Activo no corriente</b>					
Cartera de creditos LP	9	3.232.486.075	2.911.866.202	320.619.873	11,01%
Propiedad, planta y equipo	11	17.881.034	19.214.940	-1.333.906	-6,94%
Diferidos		-	-	-	100,00%
Otros activos e intangibles	12	46.145.632	88.227.279	-42.081.647	-47,70%
<b>Total activo no corriente</b>		<b>3.296.512.741</b>	<b>3.019.308.421</b>	<b>277.204.320</b>	<b>9,18%</b>
<b>Total Activo</b>		<b>4.969.477.612</b>	<b>4.705.286.631</b>	<b>264.190.981</b>	<b>5,61%</b>

**ASTRID LORENA PALACIOS GUERRA**  
Gerente  
CC 66.883.966

**RUBEN ANTONIO PULIDO VARGAS**  
Contador Publico  
TP-255389-T

**CLAUDIA MARIELA MANYOMA MURILLO**  
Delegada Alfredo Lopez & Cia.  
TP-168533-T

**Ver dictamen adjunto**

**Fondo de empleados de seguridad de occidente**  
**NIT 805.005.220-7**  
**ESTADO DE SITUACIÓN FINANCIERA**  
**por los años terminados entre el 01 de Enero y el 31 de Diciembre de 2022 y 2021**  
**(Cifras expresadas en pesos colombianos)**

		<b>DICIEMBRE 31 2022</b>	<b>DICIEMBRE 31 2021</b>	<b>VARIACIÓN</b>	
<b>Pasivo y patrimonio</b>					
<b>Pasivo corriente</b>					
Depositos	13	235.507.851	252.173.617	-16.665.766	-6,61%
Cred.bancos y otras obligaciones financ	14	1.551.520	2.674.214	-1.122.694	-41,98%
Cuentas por pagar	15	124.934.388	124.153.201	781.187	0,63%
Industria y comercio por pagar		-	-	-	0,00%
Fondos sociales y mutuales	16	61.428.858	64.217.052	-2.788.194	-4,34%
Obligaciones laborales	17	31.455.819	28.184.135	3.271.684	11,61%
Provisiones	18	1.049.125	968.713	80.412	8,30%
<b>Total pasivo corriente</b>		<b>455.927.561</b>	<b>472.370.933</b>	<b>-16.443.372</b>	<b>-3,48%</b>
<b>Pasivo no corriente</b>					
Depositos de ahorro permanente	13	2.904.974.998	2.750.595.839	154.379.159	5,61%
<b>Total pasivo no corriente</b>		<b>2.904.974.998</b>	<b>2.750.595.839</b>	<b>154.379.159</b>	<b>5,61%</b>
<b>Total Pasivo</b>		<b>3.360.902.559</b>	<b>3.222.966.772</b>	<b>137.935.787</b>	<b>4,28%</b>

**Fondo de empleados de seguridad de occidente**  
**NIT 805.005.220-7**  
**ESTADO DE SITUACIÓN FINANCIERA**  
**por los años terminados entre el 01 de Enero y el 31 de Diciembre de 2022 y 2021**  
**(Cifras expresadas en pesos colombianos)**

		<b>DICIEMBRE 31 2022</b>	<b>DICIEMBRE 31 2021</b>	<b>VARIACIÓN</b>	
<b>Patrimonio</b>					
Aportes Sociales Ordinarios	19	313.748.263	329.225.672	(15.477.409)	-4,70%
Aportes Sociales Mínimos irreducibles	19	1.000.000.000	908.526.000	91.474.000	10,07%
Reserva protección aportes sociales	20	116.208.577	90.651.168	25.557.408	28,19%
Superavit por donaciones	21	22.088.256	22.088.256	-	0,00%
Efectos adopción NIIF	22	4.041.721	4.041.721	-	0,00%
Resultado neto	22	152.488.237	127.787.042	24.701.195	19,33%
<b>Total del patrimonio</b>		<b>1.608.575.053</b>	<b>1.482.319.859</b>	<b>126.255.194</b>	<b>8,52%</b>
<b>Total del Pasivo + Patrimonio</b>		<b>4.969.477.612</b>	<b>4.705.286.631</b>	<b>264.190.981</b>	<b>5,61%</b>

**ASTRID LORENA  
PALACIOS GUERRA**

Gerente  
CC 66.883.966

**RUBEN ANTONIO  
PULIDO VARGAS**

Contador Publico  
TP-255389-T

**CLAUDIA MARIELA MANYOMA  
MURILLO**

Delegada Alfredo Lopez & Cia.  
TP-168533-T

**Ver dictamen adjunto**

**Fondo de empleados de seguridad de occidente**  
**NIT 805.005.220-7**  
**ESTADO DE RESULTADOS INTEGRAL**  
**por los años terminados entre el 01 de Enero y el 31 de Diciembre de 2022 y 2021**  
**(Cifras expresadas en pesos colombianos)**

		DICIEMBRE 31	DICIEMBRE 31	VARIACIÓN	
		2022	2021	ABSOLUTA	RELATIVA
<b>Ingresos</b>	<b>Nota</b>				
<b>Ingresos de actividades ordinarias</b>					
Intereses por créditos	23	842.460.294	790.092.222	52.368.072	6,63%
<b>Ingresos ordinarios</b>		842.460.294	790.092.222	52.368.072	6,63%
<b>Costo de ventas y prestación de servicios</b>					
Intereses de depósitos, de créditos de bancos y otras obligaciones financieras	31	8.775.995	8.435.403	340.592	4,04%
<b>Resultado operacional directo</b>		833.684.299	781.656.819	52.027.480	6,66%
<b>Gastos operacionales de administración</b>					
Beneficios a empleados	24	251.421.779	217.121.672	34.300.107	15,80%
Gastos generales	25	254.537.269	245.993.924	8.543.345	3,47%
Gastos por deterioro	26	25.121.424	23.749.970	1.371.454	5,77%
Amortización y agotamiento	27	18.651.338	16.394.199	2.257.139	13,77%
Depreciación propiedad planta y equipo	28	4.693.810	4.531.006	162.804	3,59%
<b>Total gastos operacionales de administración</b>		554.425.620	507.790.771	46.634.849	9,18%

**Fondo de empleados de seguridad de occidente**  
**NIT 805.005.220-7**  
**ESTADO DE RESULTADOS INTEGRAL**  
**por los años terminados entre el 01 de Enero y el 31 de Diciembre de 2022 y 2021**  
**(Cifras expresadas en pesos colombianos)**

	Nota	DICIEMBRE 31	DICIEMBRE 31	VARIACIÓN	
		2022	2021	ABSOLUTA	RELATIVA
<b>Ingresos</b>					
<b>Gastos operacionales de ventas</b>					
Beneficio a empleados	24	126.687.474	120.590.028	6.097.446	5,06%
<b>Total gastos operacionales de ventas</b>		126.687.474	120.590.028	6.097.446	5,06%
<b>Total gastos operacionales de administración y ventas</b>		681.113.094	628.380.799	52.732.295	8,39%
Resultado operacional neto		152.571.204	153.276.020	-704.816	-0,46%
<b>Otros ingresos</b>					
Otros ingresos	23	39.125.619	19.665.355	19.460.264	98,96%
<b>Otros gastos</b>					
Gastos financieros	29	21.341.788	11.665.056	9.676.732	82,95%
Gastos varios	30	17.866.799	33.489.277	(15.622.478)	-46,65%
		39.208.587	45.154.333	-5.945.746	-13,17%
<b>Resultado neto no operacional</b>		(82.968)	(25.488.978)	25.406.010	-99,67%
<b>Excedente neto del ejercicio</b>		152.488.237	127.787.042	24.701.195	19,33%

**ASTRID LORENA  
PALACIOS GUERRA**  
Gerente  
CC 66.883.966

**RUBEN ANTONIO  
PULIDO VARGAS**  
Contador Publico  
TP-255389-T

**Fondo de empleados de seguridad de occidente**  
**NIT 805.005.220-7**  
**ESTADO DE CAMBIOS EN EL PATRIMONIO**  
**por los años terminados entre el 01 de Enero y el 31 de Diciembre de 2022 y 2021**  
**(Cifras expresadas en pesos colombianos)**

	APORTES SOCIALES	RESERVAS Y SUPERAVIT	RESULTADO DEL EJERCICIO	APLICACIÓN EXCEDENTES	EFFECTO ADOPCIÓN NIIF	TOTAL DEL PATRIMONIO
Saldo Inicial Enero 2021	1.162.390.272	101.129.884	38.698.467	-	4.041.721	1.306.260.344
Movimientos del patrimonio 2021	75.361.400	11.609.540	127.787.042	38.698.467		253.456.449
Saldo al final diciembre 31 de 2021	1.237.751.672	112.739.424	127.787.042	-	4.041.721	1.482.319.859
Movimientos del patrimonio 2022	75.996.591	25.557.408	152.488.237	127.787.042		381.829.278
Saldo al final diciembre 2022	1.313.748.263	138.296.832	152.488.237		4.041.721	1.608.575.053

**ASTRID LORENA PALACIOS GUERRA**  
Gerente  
CC 66.883.966

**RUBEN ANTONIO PULIDO VARGAS**  
Contador Publico  
TP-255389-T

**CLAUDIA MARIELA MANYOMA MURILLO**  
Delegada Alfredo Lopez & Cia.  
TP-168533-T

**Ver dictamen adjunto**



**Fondo de empleados de seguridad de occidente**  
**NIT 805.005.220-7**  
**ESTADO DE FLUJO DE EFECTIVO**  
**por los años terminados entre el 01 de Enero y el 31 de Diciembre de 2022 y 2021**  
**(Cifras expresadas en pesos colombianos)**

	2022		Nota		2021	
<b>ACTIVIDADES DE OPERACIÓN</b>						
Resultados del ejercicio Excedentes	\$152.488.237				\$127.787.042	
<b>MÁS (MENOS) PARTIDAS QUE NO AFECTARON EL EFECTIVO</b>						
Depreciación	\$4.693.810				\$4.531.006	
Deterioro Neto	\$25.121.424				\$23.749.970	
Amortizaciones	\$18.651.338				\$16.394.199	
<b>FLUJO DE CAJA OPERATIVO DEL PERIODO</b>	<b>\$200.954.808</b>				<b>\$172.462.217</b>	
<b>CAMBIOS OPERACIONALES</b>						
(Aumento) disminución en Cartera de Creditos	\$(369.122.693)				\$(389.784.733)	
(Disminución) Aumento en cuentas por cobrar	\$(18.140.111)				\$155.978.163	
(Disminución) Aumento en Inventarios	\$9.193.136				\$(9.193.136)	
(Disminución) Aumento en Otros Activos	-				-	
(Aumento) disminución en cuentas por pagar	\$781.187				\$(35.272.321)	
(Aumento) disminución en Impuestos	-				-	
(Disminución) Aumento en Beneficios a Empleados	\$3.271.684				\$6.679.475	
(Aumento) disminución en Fondos Sociales y Mutuales	\$(2.788.194)				\$(86.329.621)	
(Disminución) Aumento en Otros Pasivos	\$80.412				\$968.713	
(Aumento) disminución en la Protección de Aportes	\$25.557.408				\$11.609.540	
<b>FLUJOS DE EFECTIVO NETOS USADOS EN ACTIVIDADES DE OPERACIÓN</b>		<b>\$(150.212.362)</b>			<b>\$(172.881.703)</b>	

**Fondo de empleados de seguridad de occidente**  
**NIT 805.005.220-7**  
**ESTADO DE FLUJO DE EFECTIVO**  
**por los años terminados entre el 01 de Enero y el 31 de Diciembre de 2022 y 2021**  
**(Cifras expresadas en pesos colombianos)**

	2022	Nota	2021
<b>ACTIVIDADES DE INVERSIÓN</b>			
(Aumento) disminución en inversiones	\$(4.546.435)		\$(3.667.263)
(Aumento) disminución de propiedad planta y equipo	\$(3.359.904)		\$(3.254.250)
(Aumento) disminución diferidos	-		\$285.000
(Disminución) Aumento en activos no corrientes mantenidos para la venta	-		-
(Disminución) Aumento en otros activos e intangibles	\$23.430.309		\$(14.510.293)
<b>FLUJOS DE EFECTIVO NETOS USADOS EN DE ACTIVIDADES DE INVERSIÓN</b>	<b>\$15.523.970</b>		<b>\$(21.146.806)</b>
<b>ACTIVIDADES DE FINANCIACIÓN</b>			
(Aumento) Disminución de Depositos Contractual y permanente	\$137.713.393		\$213.834.125
(Disminución) Aumento Obligaciones Financieras	\$(1.122.694)		\$282.006
(Disminución) aumento en Aportes Sociales	\$75.996.591		\$75.361.400
Excedentes Distribuidos	\$(127.787.042)		\$(38.698.467)
<b>FLUJOS DE EFECTIVO NETOS PROCEDENTES DE ACTIVIDADES DE FINANCIACIÓN</b>	<b>\$84.800.248</b>		<b>\$250.779.064</b>
<b>EFFECTIVO NETO USADO EN EL PERIODO</b>	<b>\$(49.888.145)</b>		<b>\$56.750.555</b>
Efectivo y equivalentes al efectivo y otros activos financieros temporales al iniciar el período	\$259.390.926		\$202.640.372
<b>SALDO FINAL DEL EFECTIVO Y EQUIVALENTES AL EFECTIVO</b>	<b>\$209.502.782</b>	<b>5</b>	<b>\$259.390.926</b>

**ASTRID LORENA PALACIOS GUERRA**  
Gerente  
CC 66.883.966

**RUBEN ANTONIO PULIDO VARGAS**  
Contador Publico  
TP-255389-T

**CLAUDIA MARIELA MANYOMA MURILLO**  
Delegada Alfredo Lopez & Cia.  
TP-168533-T

**Ver dictamen adjunto**



## **CERTIFICACIÓN DEL REPRESENTANTE LEGAL Y DEL CONTADOR SOBRE LA DEBIDA REVELACIÓN DE LA INFORMACIÓN FINANCIERA**

FONDO DE EMPLEADOS DE SEGURIDAD DE OCCIDENTE  
Nit. 805.005.220-7

**A DICIEMBRE 31 DE 2022**

Señores  
ASAMBLEA GENERAL ORDINARIA DE DELEGADOS  
Santiago de Cali

En nuestra calidad de Representante Legal y Contador del Fondo de Empleados de Seguridad de Occidente en adelante FODEOCCI, certificamos que hemos preparado los estados financieros básicos: Estado de Situación Financiera, Resultado Integral, Estado de Cambios en el Patrimonio, Estado de Flujos de Efectivo y Notas y Revelaciones a los Estados Financieros a diciembre 31 de 2022

De acuerdo con la Ley 1314 de 2009, a partir del 1° de enero de 2016, FODEOCCI lleva la contabilidad de acuerdo a las NIIF para Pymes versión 2009 con sus correcciones del 2015, emanadas del IASB contenidas en el Anexo 2 del Decreto 2420 de diciembre 14 de 2015 y en el Anexo 2.1 del Decreto 2496 de diciembre 23 de 2015, incluidas las salvedades contenidas en el artículo 3° de este último para su aplicación sobre cartera y aportes sociales.

Reconocemos la responsabilidad de la Gerencia en cuanto a presentar razonablemente en los estados financieros la situación financiera, resultados de las operaciones y cambios en la situación financiera de acuerdo con las disposiciones contempladas en la Ley 222 de 1995 y el marco técnico aplicable de NIIF para Pymes de los Fondos de Empleados clasificadas en el Grupo 2 por la cual se regulan los Principios y Normas de Contabilidad e Información Financiera y de Aseguramiento de información Aceptados en Colombia.

Los procedimientos de valuación y valoración han sido aplicados uniformemente a la elaboración de los estados financieros de apertura, del período de transición y adopción (2014-2015) y reflejan razonablemente la situación financiera de a diciembre 31 de 2022.

Los hechos económicos que afronto FODEOCCI han sido correctamente clasificados, descritos y revelados y están contenidos en las notas y revelaciones a los Estados Financieros con corte al 31 de diciembre del 2022 y 2021, por lo que se certifica que las cifras incluidas son fielmente tomadas de los libros oficiales y auxiliares del Software contable FINANCIAL, licencia de uso vigente, están debidamente soportados y reflejan razonablemente la situación financiera de la entidad.

Adicionalmente certificamos que:

- 1.** Las cifras incluidas son fielmente tomadas de los libros oficiales y auxiliares respectivos.
- 2.** No hemos tenido conocimiento de hechos irregulares que involucren a miembros de la Administración o empleados, que puedan tener efectos de importancia relativa sobre los estados financieros enunciados.
- 3.** Los procesos de clasificación, calificación, categorización y deterioro de la cartera se están realizando conforme a lo requerido por la ley; el 97,84% de la cartera se encuentra clasificada como categoría A y el 0,85% en categoría E, debidamente provisionada según la edad de vencimiento y en gestión de cobranza.
- 4.** Garantizamos la existencia de activos y pasivos cuantificables, así como sus derechos y obligaciones registradas de acuerdo con cortes de documentos y con las acumulaciones y compensaciones contables de sus transacciones en el ejercicio 2022, valuados utilizando métodos de reconocido valor técnico.
- 5.** Confirmamos la integridad de la información proporcionada, puesto que todos los hechos económicos han sido reconocidos en ellos.
- 6.** Desconocemos la existencia de Irregularidades involucrando a la Gerencia o a empleados que desempeñan labores de importancia dentro del sistema de control interno contable o cualquier irregularidad involucrando otra persona, que podrían influir significativamente sobre los estados financieros.

- 7.** No se ha presentado violación o posibles violaciones a leyes o reglamentaciones cuyos efectos deberían ser evaluados para su divulgación en los estados financieros o como base para registrar una pérdida contingente.
- 8.** No existen notificaciones de agencias gubernamentales con respecto a incumplimientos o deficiencias en las prácticas de información financiera que pudiera tener un efecto significativo sobre los estados financieros.
- 9.** La entidad ha cumplido con todos los aspectos contractuales que podrían tener un efecto importante sobre los estados financieros en el caso de incumplimiento.
- 10.** Los hechos económicos se han registrado, clasificado, descrito y revelado dentro de los estados financieros básicos y sus respectivas notas, incluyendo sus gravámenes, restricciones a los activos, pasivos reales y contingencias.
- 11.** Se recibió requerimiento por parte de la Superintendencia de Economía Solidaria-SES para la revisión del control de legalidad de la asamblea del año 2021, al cual se le dio respuesta oportuna aportando el detalle a la información solicitada.
- 12.** FODEOCCI cumplió durante la vigencia 2022 con los reportes a la UIAF según la Circular Externa No. 006 de marzo 25 de 2014, Prevención Lavado de Activos y Financiación del Terrorismo LA/FT actividades del oficial de cumplimiento.
- 13.** FODEOCCI dio cumplimiento a la implementación de los estándares mínimos del SG-SST de acuerdo con el Decreto 1072 de 2015 y Ley 0312 de 2020 y elaboró el plan anual de trabajo para el año 2022.
- 14.** En cumplimiento del Artículo 1º de la Ley 603 de 2000, declaramos que los programas utilizados tienen la licencia correspondiente y cumplen por tanto con las normas de derechos de autor.
- 15.** Que los demás hechos económicos realizados, fueron reconocidos en su integridad bajo las normas internacionales de información financiero aplicables para el Grupo 2 (Pymes) en cumplimiento del Decreto 3022 del 2013, los Decretos 2420, 2496 de 2015 y 2483 de 2018.



A la fecha de esta carta no tenemos conocimiento de que haya ocurrido ningún suceso o acontecimiento que afecte sustancialmente los estados financieros o las divulgaciones en notas a los mismos por el año de 2022. No existían deudas, según nuestro entender, al 31 de diciembre de 2022 que no estuvieran incluidas en los estados financieros e igualmente no existen otros pasivos significativos, excedentes o pérdidas contingentes que deban ser registrados o revelados en los estados financieros de acuerdo con principios establecidos en el Anexo 2 del Decreto 2420 de 2015.

Cordialmente,

ASTRID LORENA PALACIOS GUERRA  
Representante Legal  
Fodeocci

RUBEN ANTONIO PULIDO VARGAS  
Contador Público  
TP-255389-T

(Firmado en original)



# **NOTAS A LOS ESTADOS FINANCIEROS**



## NOTAS A LOS ESTADOS FINANCIEROS

### NOTA 1. ENTIDAD REPORTANTE

El Fondo de Empleados de Seguridad de Occidente en adelante FODEOCCI es una persona Jurídica de carácter privado, de naturaleza solidaria, sin ánimo de lucro, con número de asociados y aporte social variable e ilimitado, regida por el derecho colombiano, en especial por las legislaciones de los fondos de empleados, el Estatuto y los principios universales del cooperativismo, constituida mediante documento privado el día 26 de septiembre de 1996, con un número de inscripción tributaria 805.005.220-7.

La última reforma del Estatuto de FODEOCCI fue aprobada por la Asamblea General Ordinaria realizada el 13 de marzo de 2021, mediante acta No. 30.

La duración de “FODEOCCI” es indefinido, pero podrá disolverse y liquidarse en cualquier momento en los casos, en la forma y términos previstos por la ley y el Estatuto. Su domicilio principal es la ciudad de Cali, Colombia, desarrolla sus actividades en todo el territorio colombiano; al cierre del ejercicio 2022 cuenta con una oficina ubicada en la Calle 36 Norte 6<sup>a</sup> – 65 Of. 1514 C.C. Pacific Mall para la realización de sus operaciones y con una planta de personal de 9 empleados.

El objeto social de FODEOCCI, es desarrollar actividades de servicio del ahorro y crédito, entendiéndose como la captación de recursos entre los Asociados colocándolos en cuentas de ahorros denominadas operaciones pasivas, o de recepción de recursos para luego colocarlos en operaciones activas que impliquen el otorgamiento de créditos a los Asociados.

La administración de FODEOCCI está a cargo de la Asamblea General de Asociados, la Junta Directiva y la Gerencia. La vigilancia está a cargo de la Revisoría Fiscal y del comité de Control Social.

La Asamblea General, es el máximo órgano de administración y sus decisiones y acuerdos son de obligatorio cumplimiento para todos los asociados, siempre que se adopten de conformidad con la Ley y el Estatuto; la constituye la reunión de los Asociados hábiles o delegados elegidos por estos.

### NOTA 2. COMENTARIOS DE LA GERENCIA

Los comentarios de la Gerencia se encuentran contenidos en el informe de gestión para el comprendido entre el 1 de enero de 2022 al 31 de diciembre del 2022 y hace parte integral del informe administrativo y financiero que se presenta a la honorable Asamblea General de Delegados.





### **NOTA 3. BASES DE PRESENTACIÓN DE LOS ESTADOS FINANCIEROS**

Los estados financieros han sido preparados de acuerdo con las Normas de Contabilidad y de Información Financiera aceptadas en Colombia (NCIF), establecidas en la Ley 1314 de 2009, reglamentadas por el Decreto Único Reglamentario 2420 de 2015 modificado por el Decreto 2496 de 2015. Las NCIF se basan en las Normas Internacionales de Información Financiera pymes (NIIF), junto con sus interpretaciones, emitidas por el Consejo de Normas Internacionales de Contabilidad (International Accounting Standards Board - IASB, por sus siglas en inglés); las normas de base corresponden a las traducidas al español NIIF PYMES última versión 2015, acogidas en Colombia a través del decreto 3022 del 2013 inmerso en el decreto 2420 de 2015 modificado por el decreto 2496 de 2015 estos modificados con el decreto 2131 de 2016 modificado por el decreto 2483 de diciembre de 2018.

La presentación del estado de situación financiera se hace por el grado de liquidez. La entidad revela el importe esperado a recuperar o a cancelar después de los doce meses para cada partida de activo o pasivo que combine importe a recuperar o a cancelar.

Los estados financieros que presenta la entidad son:

- A** Estado de situación financiera con fecha de corte del periodo que se presenta, comparado con las cifras del cierre de ejercicio inmediatamente anterior.
- B** Estado de resultados del ejercicio.
- C** Estado de cambios en el patrimonio.
- D** Estado de Flujos de Efectivo el cual se elaborará por el método indirecto.
- E** Notas a los Estados Financieros, que incluyan un resumen de las políticas contables más significativa y otra información explicativa.

### **3.1 DECLARACIÓN DE CUMPLIMIENTO**

Las políticas de contabilidad y la preparación de los Estados Financieros Individuales de FODEOCCI han sido preparados de acuerdo con lo establecido en el Anexo 2 del Decreto 2420 del 2015, mediante el cual se estableció el nuevo marco técnico normativo (Normas de Información Financiera – NIF), el cual se complementa con las excepciones del Decreto 2496 de 2015, en particular las relacionadas con el tratamiento de la cartera de crédito y la presentación de los aportes sociales.

Con el Decreto 2496 de 2015 el cual adicionó dos capítulos, Capítulo 5 y 6, al Título de la Parte 1, del Libro 1 al Decreto 2420 de 2015, Decreto Único Reglamentario de las Normas de Contabilidad, de Información Financiera y de Aseguramiento de la Información.

Las excepciones que se establecieron en el artículo 1.1.4.5.3 del decreto 2496 de 2015 para la aplicación de las NIIF para Pymes de las entidades vigiladas por la Superintendencia de la Economía solidaria pertenecientes al Grupo 2 fueron los siguientes:

De conformidad con lo previsto en el Título 3, de la Parte 1, del Libro 1 del Decreto 2420 de 2015 y sus modificatorios, de acuerdo con lo previsto en el numeral 2.2 del Marco Técnico Normativo de Información Financiera para Microempresas, para la preparación de los estados financieros individuales y separados, efectuarán el tratamiento de la cartera de crédito y su deterioro en los términos previstos en el 1.1.4.5.2. del Decreto 2420 de 2015, y el de los aportes sociales en los términos previstos en el artículo 1.1.4.6.1. de dicho decreto.

- A.** Para la preparación de los estados financieros individuales y separados aplicarán el marco técnico normativo dispuesto en los Anexos 2 y 2.1 y sus modificatorios del Decreto 2420 de 2015, salvo el tratamiento de la cartera de créditos y su deterioro previsto en la Sección 11. En este caso, los anexos a los que hace referencia la norma son las NIIF para PYMES, emitidas por el AISB.

Por lo anterior, el tratamiento contable de la Cartera de Créditos de las entidades de economía solidaria debe regirse por lo estipulado en la Circular Contable y Financiera del 2008, Circular Externa 003 del 2013.

- B.** De igual forma, el artículo 1.1.4.6.1. del decreto 2496 de 2015, establece el tratamiento contable de los aportes sociales en los términos previstos en la Ley 79 de 1988 y sus modificatorios y exceptúa el tratamiento de los aportes sociales de estas entidades, de los principios establecidos en las NIIF, para evitar el efecto negativo que su aplicación traería, por lo tanto, estos seguirán registrándose en el patrimonio.

Los estados financieros fueron autorizados para su emisión en la reunión de la Junta Directiva de FODEOCCI el 28 de febrero del 2023, según Acta No. 279.

### 3.2 FRECUENCIA DE LA INFORMACIÓN

La frecuencia con la que se expondrá la información financiera será anual conforme se dispone en las políticas contables aplicadas por la administración y de conformidad a las exigencias del Decreto 2420 del 2015 en su Anexo 2.

### 3.3 MONEDA FUNCIONAL

Conforme a las exigencias del párrafo 3.23 del anexo 2 del Decreto 2420 del 2015, la moneda funcional y de presentación para FODEOCCI mediante la cual se registrará la información financiera y contable, es el peso colombiano, ya que corresponde al entorno económico principal en el cual se llevan a cabo las operaciones en FODEOCCI.

Las cifras se presentarán en pesos colombianos.

### 3.4 BASE DE ACUMULACIÓN

De acuerdo con las exigencias establecidas en el párrafo 2.36, Anexo 2 del Decreto 2420 del 2015, los activos, pasivos, patrimonio, ingresos y gastos fueron incorporados en la información financiera, en la medida en que cumplieron con las definiciones y los criterios de reconocimiento previstos para tales elementos en el Marco Conceptual de las NIIF para PYMES.

### 3.5 USO DE ESTIMACIONES Y JUICIOS

La preparación de los estados financieros de acuerdo con el anexo 2 del Decreto 2420 del 2015 requiere el uso de ciertos estimados contables, así como que la gerencia ejerza el juicio en el proceso de aplicación de políticas contables.

No obstante, lo anterior, la cartera de créditos y aportes sociales se continúan midiendo y revelando de acuerdo con las directrices establecidas por la Superintendencia de Economía Solidaria.

#### 3.5.1 POLÍTICAS CONTABLES, CAMBIOS EN ESTIMACIONES Y ERRORES

Cambios voluntarios de políticas contables: No se realizó ningún cambio voluntario de políticas contables durante el periodo.

Cambios en estimaciones contables: No se presentaron cambios en estimaciones durante el periodo, tales como variaciones en las vidas útiles, valores residuales, en las metodologías para calcular provisiones por litigios en contra ni en otras bases de estimación que deban aplicar prospectivamente.

Corrección de errores de periodos anteriores: No se detectaron errores importantes de periodos anteriores.

### **3.6 NEGOCIO EN MARCHA**

La información financiera se prepara debido a que FODEOCCI está en funcionamiento y en condiciones normales continuará estando dentro de un futuro previsible. El período de funcionamiento estimado de la entidad es indefinido, así mismo la Administración en cabeza de la Gerencia no tiene la necesidad de liquidar, suspender o recortar sus operaciones o cerrarla temporalmente.

### **3.7 HECHOS OCURRIDOS DESPUES DEL PERIODO SOBRE EL QUE SE INFORMA**

No se presentan eventos posteriores a la publicación de estados financieros, que puedan afectar las cifras del 1 de enero al 31 de diciembre de 2022.

### **3.8 IMPORTANCIA RELATIVA Y MATERIALIDAD**

La presentación de los hechos económicos se hace de acuerdo con su importancia relativa o materialidad.

Para efectos de revelación, una transacción, hecho u operación es material cuando, debido a su cuantía o naturaleza, su conocimiento o desconocimiento, considerando las circunstancias que lo rodean, incide en las decisiones que puedan tomar o en las evaluaciones que

puedan realizar los usuarios de la información financiera. En la preparación y presentación de los estados financieros, se determina como material una partida, transacción o ajuste que sea igual o superior al 3% del activo.

## **NOTA 4. POLÍTICAS CONTABLES SIGNIFICATIVAS**

Las políticas contables establecidas más adelante han sido aplicadas consistentemente a todos los períodos presentados en estos estados financieros.

### **4.1. INSTRUMENTOS FINANCIEROS**

#### **4.1.1. Activos financieros**

Reconocimiento, medición inicial y clasificación

El reconocimiento inicial de los activos financieros es a su valor razonable más, en el caso de un activo financiero que no se lleve al valor razonable con cambios en resultados, los costos de transacción que sean directamente atribuibles a la adquisición del activo financiero.

Los activos financieros se clasifican al costo amortizado o a valor razonable sobre la base del:

- A.** Modelo de negocio de la entidad para gestionar los activos financieros.
- B.** características de los flujos de efectivo contractuales del activo financiero.

Los activos financieros son medidos al costo amortizado si el activo se mantiene dentro de un modelo de negocio cuyo objetivo es mantener los activos para obtener los flujos de efectivo contractuales.

Activos financieros a valor razonable con cambios en resultados

Los activos financieros a valor razonable con cambios en resultados incluyen los activos financieros no designados al momento de su clasificación como a costo amortizado.

Medición posterior de activos financieros.

Después del reconocimiento inicial, los activos financieros se miden al valor razonable o al costo amortizado, considerando su clasificación.

#### **4.1.1.1. EFECTIVO Y EQUIVALENTES DE EFECTIVO**

Este grupo comprende los activos de alta liquidez y de mayor realización o disponibilidad inmediata que posee FODEOCCI; lo conforman las siguientes cuentas mayores: caja, depósitos en bancos y otras entidades financieras.

En la cuenta de la caja se registra el efectivo percibido y los cheques recibidos por concepto de pagos de obligaciones Asociados.

En la cuenta de bancos, se registra el movimiento de las operaciones realizadas con el sector financiero y solidario mediante depósito en las cuentas corriente y de ahorro.

#### **4.1.1.2. INVERSIONES**

Incluye inversiones adquiridas por FODEOCCI con la finalidad de mantener una reserva secundaria de liquidez o por mandato legal.

FODEOCCI valora y registra las inversiones en forma diaria teniendo en cuenta el comportamiento del mercado y las características propias de la inversión, revelando el valor o precio justo de intercambio del título o el valor que podría ser negociado.

Revela los importes en libros de cada una de las siguientes categorías de activos financieros en la fecha sobre la que se informa, en total, en el estado de situación financiera o en las notas:

- A.** Inversiones de Patrimonio medidas al valor razonable con cambios en resultados.
- B.** Inversiones Financieras que son instrumentos de deuda medidas al costo amortizado.
- C.** Inversiones de Patrimonio que son instrumentos de patrimonio medidos al costo menos deterioro del valor.

**Clasificación de las Inversiones:** Para el registro contable, las inversiones se clasifican en instrumentos del patrimonio y las correspondientes al fondo de liquidez, que se consideran efectivo restringido, para cumplir con el Fondo de Liquidez.

#### **4.1.2.1. Deterioro de activos financieros**

Un activo financiero que no esté registrado al valor razonable con cambios en resultados es evaluado en cada fecha de balance para determinar si existe evidencia objetiva de deterioro. Un activo financiero está deteriorado si existe evidencia objetiva que ha ocurrido un evento de pérdida después del reconocimiento inicial del activo, y que ese

evento de pérdida haya tenido un efecto negativo en los flujos de efectivo futuros del activo que puede estimarse de manera fiable.

La evidencia objetiva de que los activos financieros (incluidos los instrumentos de patrimonio) están deteriorados puede incluir mora o incumplimiento por parte de un deudor, reestructuración de un monto adeudado al Fondo en términos que el Fondo no consideraría en otras circunstancias, indicios de que un deudor o emisor se declarará en bancarrota o que el mercado en el que participa dicho activo puede desaparecer.

Además, para una inversión en un instrumento de patrimonio, una disminución significativa o prolongada las partidas en su valor razonable por debajo del costo, representa evidencia objetiva de deterioro.

Una pérdida por deterioro relacionada con un activo financiero valorizado al costo amortizado se calcula con base en la reglamentación vigente emitida por el ente de control SUPERSOLIDARIA, para el caso del presente informe se calcula el deterioro del activo financiero en función de los días de mora aplicando la tabla de provisión general e individual que se relaciona en la Circular Externa 004 de 2013.

### 4.1.3. CARTERA DE CRÉDITO ASOCIADOS

Para esta política FODEOCCI se acogió al decreto 2496 de 2015, Registra los créditos otorgados y desembolsados por FODEOCCI, bajo distintas modalidades y aprobadas de acuerdo con los reglamentos internos y conforme a lo dispuesto en la Circular Básica Contable y Financiera.

**Clasificación de la Cartera de Créditos:** Para efectos de información, evaluación de riesgos, aplicación de normas contables, constitución de deterioro entre otros, La cartera de créditos se clasifica como Modalidad Consumo con diferentes líneas de crédito.

Evaluación, Calificación y Clasificación de la Cartera: FODEOCCI evalúa permanentemente la totalidad de la cartera a cargo de sus asociados, se aplican metodologías de evaluación masiva y el resultado de esta evaluación se registra en el siguiente a su presentación y aprobación por parte de la Junta Directiva. La calificación de los créditos se califica por nivel de riesgo en una de las siguientes categorías:

Categoría A o “riesgo normal”

Categoría B o “riesgo aceptable”

Categoría C o “riesgo apreciable”

Categoría D o “riesgo significativo”

Categoría E o “riesgo de incobrabilidad”

Se contabilizan el deterioro de acuerdo con lo contemplado en el capítulo II de la Circular Básica Contable y Financiera No. 004 de 2008 y Circular Externa 003 del 2013, FODEOCCI, constituye como mínimo un deterioro general del uno por ciento (1%) sobre el total bruto de la cartera de créditos y un deterioro individual de acuerdo con la calificación de la misma.



CATEGORÍA	CALIFICACIÓN DE LA CARTERA DE CRÉDITOS POR EDAD DE VENCIMIENTO	CARTERA CONSUMO	DETERIORO INDIVIDUAL
A	Categoría A o “riesgo normal”	0 – 30	0%
B	Categoría B o “riesgo aceptable”	31 -60	1%
C	Categoría C o “riesgo apreciable”	61 -90	10%
D	Categoría D o “riesgo significativo”	91 -180	20%
E	Categoría E o “riesgo de incobrabilidad”	181 – 360 >360	50% 100%

Registra el valor de los intereses devengados por FODEOCCI sobre sus recursos colocados que aún no hayan completado su período de exigibilidad, o que de haberse producido se encuentran en proceso de cobro.

El deterioro de los intereses de cartera y crédito se realizan de acuerdo con lo señalado en el numeral 6.4 del capítulo II de la Circular Básica Contable y Financiera No. 004 de 2008 y Circular Externa 003 del 2013.

## 4.2. PROPIEDAD, PLANTA Y EQUIPO

Bajo esta clasificación se incorporarán los activos tangibles que posea la Entidad para el desarrollo de su objeto social. Dentro de esta clasificación se contemplan los bienes, muebles y equipos físicos o de cómputo necesarios para el desarrollo de la actividad.

### 4.2.1. Base de medición

Los activos clasificados en FODEOCCI como Propiedad Planta y Equipo, serán medidos en su reconocimiento inicial al costo (incluidos los costos para poner el activo en condiciones de uso) y la medición posterior se hará al costo.

### 4.2.2. Método de depreciación

El método de depreciación aplicado por la entidad, para los activos que se midan al costo, será en línea recta y acorde con la vida económica adoptada para la clasificación respectiva.





El tiempo en que se depreciaran los activos, será la vida útil restante de cada activo. En los eventos en que la vida útil restante del activo y el tiempo que se estime tener el beneficio futuro, el tiempo para depreciar el activo respectivo será el que se estime tener a futuro.

#### 4.2.2.1 Vidas Útiles o tasas de depreciación

La estimación de vidas útiles de los activos fijos corresponde al tiempo que la entidad considera generara beneficios futuros y serán revisadas, y ajustadas si es necesario, a final de cada periodo. Las vidas económicas adoptadas de acuerdo con el modelo de negocio de la entidad son:

ACTIVO FIJO	VIDA ÚTIL
Muebles enseres	10 años
Equipos de cómputo	3 años
Planta y redes de comunicación	5 años

#### 4.3. ACTIVOS INTANGIBLES

La cuenta de intangibles son gastos identificables, de carácter no monetario, y sin sustancia o contenido físico, que surgen a través de la adquisición. Los intangibles se reconocen inicialmente al costo, siendo su presentación neta de amortización acumulada y pérdidas acumuladas por el deterioro de valor del

activo. El costo incluye el costo de adquisición menos los descuentos, asimismo, los costos complementarios directamente relacionados con la adquisición o desarrollo del activo intangible.

La cuota de amortización anual se reconoce como un gasto o costo de otro activo, determinándose en función del método lineal, basado en la vida útil estimada que se le asigne a cada elemento o clase de activo intangible.

La Entidad reconocerá intangibles si, y sólo si, se cumplen los criterios establecidos en esta política. Específicamente cuando exista:

1. Identificabilidad,
  2. Control, y
  3. Capacidad para generar beneficios económicos futuros
- Intangibles formados internamente la Entidad reconocerá el desembolso incurrido internamente en una partida intangible como un gasto, incluyendo todos los desembolsos para actividades de investigación y desarrollo, cuando incurra en él, a menos que forme parte del costo de otro activo que cumpla los criterios de reconocimiento de propiedades, planta y equipo. Estos conceptos se reconocerán como gastos. Tratándose de desarrollo interno de software la Entidad deberá reconocer las erogaciones del caso como gastos y no como un activo intangible. Se exceptúa la adquisición de licencias de software que puede constituir un intangible.

#### 4.3.1. Vidas útiles:

Las vidas útiles asignadas a cada activo intangible son establecidas por Gerencia a través de departamento de Contabilidad, en base a la utilización esperada del activo por parte de ella. Las vidas útiles por categoría de activo intangible son las que se señalan a continuación:

ACTIVO INTANGIBLE	VIDA ÚTIL
Software	60 meses
Licencias	De acuerdo con el contrato
Video Institucional	24 meses
Pólizas de Seguros	12 meses

#### 4.4. PASIVOS

Para FODEOCCI un pasivo será toda obligación presente surgida de sucesos pasados, al vencimiento de la cual y al cancelarla FODEOCCI espera desprenderse de recursos económicos.

Los pasivos en FODEOCCI se clasificarán como instrumentos financieros y otros pasivos no financieros.

#### 4.4.1. Entre los pasivos financieros

##### FODEOCCI cuenta con:

- A.** Certificados de Depósitos de Ahorro a Termino.
- B.** Depósitos de ahorro voluntario.
- C.** Depósitos de ahorros permanente.
- D.** Las obligaciones financieras.
- E.** Las cuentas por pagar.
- F.** Cuentas por pagar a proveedores.

#### 4.4.2. Los pasivos no financieros son:

- A.** Provisiones.
- B.** Beneficios a empleados.
- C.** Fondos Sociales y Mutuales.

#### 4.4.3 RECONOCIMIENTO

FODEOCCI reconocerá un pasivo en el estado de situación financiera cuando:

- A.** FODEOCCI tenga una obligación al final del periodo sobre el que se informe como resultado de un suceso pasado.
- B.** Los instrumentos financieros catalogados como pasivos son:
  - Depósitos de CDAT y depósitos.
  - Obligaciones financieras.
  - proveedores.

#### 4.4.4. Pasivo corriente

FODEOCCI clasificará como pasivo corriente cuando:

- A.** Espera realizarlo o tiene intención de venderlo o consumirlo en el ciclo normal de la operación. (un año)
- B.** Mantiene el activo con fines de negociación.
- C.** Espera realizar/intercambiar/vender/en doce meses desde la fecha del último cierre.
- D.** Que se trate de efectivo o equivalente al efectivo o que su utilización este restringida y no puede ser intercambiado para cancelar un pasivo por un periodo de 12 meses.
- E.** Los que no cumplan estas condiciones se tendrán como activos no corrientes

#### 4.4.5. Rubros

FODEOCCI clasificará como mínimo los siguientes rubros en el estado de situación financiera:

- Acreedores comerciales y otras cuentas por pagar.
- Pasivos Financieros.
- Pasivos por impuestos corrientes.
- Provisiones.
- Beneficios a Empleados.
- Fondos Sociales y Mutuales.



FODEOCCI podrá presentar partidas adicionales por separado en el estado de situación financiera, condicionando esta acción a la evaluación del valor, la naturaleza y el plazo de los pasivos, así como a su función dentro de FODEOCCI.

FODEOCCI considerará como pasivo de cuantía indeterminada y de vencimiento incierto, a las siguientes cuentas o rubros del estado de situación financiera.

Fondos mutuales estipulados en la circular básica contable, es decir aquellos que se constituyen por ley.

#### **4.5. DEPÓSITOS**

Comprende los depósitos o exigibilidades a cargo de FODEOCCI por la captación de recursos a través de depósitos a término, mediante la expedición de CDAT, Ahorros contractuales, a la vista y registra importes causados como: rendimientos pactados por la utilización de los recursos de los asociados los cuales establecen la base para determinar la constitución del fondo de liquidez.

#### **4.6. OBLIGACIONES FINANCIERAS**

Registra el valor de las obligaciones contraídas por FODEOCCI mediante la obtención de recursos provenientes de bancos y otras entidades del país, bajo la modalidad de crédito directo y utilización de líneas de crédito establecidas, para

ser aplicados a fines específicos o por descubiertos de liquidez.

#### **4.7. CUENTAS POR PAGAR**

Registra importes pendientes de pago, tales como: comisiones y honorarios por servicios, sumas recibidas en virtud de la relación contractual establecida con los proveedores respectivos.

#### **4.8. BENEFICIOS A EMPLEADOS**

##### **4.8.1. Beneficios a empleados corto plazo**

Los beneficios a los empleados a corto plazo son reconocidos como gastos cuando se presta el servicio relacionado.

Se reconoce una obligación por el monto que se espera pagar si FODEOCCI posee una obligación legal o implícita actual de pagar este monto como resultado de un servicio entregado por el empleado en el pasado y la obligación puede ser estimada con fiabilidad.

##### **Sueldos, salarios y aportes a la seguridad**

**social** Las obligaciones por salarios y aportes a la seguridad social se reconocen en los resultados del período por el método del devengo, al costo que normalmente es su valor nominal.

### **Vacaciones y Bonificaciones del personal**

FODEOCCI reconoce el gasto en el estado de resultados por la obligación estimada por vacaciones anuales del personal mediante el método del devengo. Este beneficio corresponde a todo el personal equivale a un monto establecido con las disposiciones laborales vigentes. Este beneficio es registrado a su valor nominal, generándose el pasivo correspondiente por beneficios al personal presentados en el estado de situación financiera.

FODEOCCI también reconoce el gasto en el estado de resultados por la obligación por bonificaciones del personal mediante el método del devengado y se determina de acuerdo con disposiciones internas de la compañía vigentes. Este beneficio es registrado a su valor nominal.

### **4.9. PROVISIONES**

FODEOCCI reconoce una provisión cuando está obligado contractualmente o cuando existe una práctica del pasado que ha creado una obligación asumida. Las provisiones de litigios, costos de contratos onerosos, y otras contingencias se reconocen cuando:

- El Fondo tiene una obligación presente, ya sea legal o implícita, que surjan como resultado de hechos pasados, de los que puedan derivarse perjuicios patrimoniales y económicos.
- Es probable que vaya a ser necesaria una salida de recursos para liquidar la obligación.
- Sea posible estimar su monto confiablemente.

Las provisiones se revisan en cada período y se ajustan para reflejar la mejor estimación que se tenga a la fecha del estado de situación financiera. Cuando el efecto del valor del dinero en el tiempo es importante, el monto de la provisión se reconoce por el valor presente de los desembolsos que se espera que sean necesarios para liquidar la obligación usando la mejor estimación. La tasa de descuento utilizada para determinar el valor presente es antes de impuestos y refleja el valor temporal del dinero, así como el riesgo específico relacionado con el pasivo en particular, de corresponder. El incremento de la provisión por el paso del tiempo se reconoce en el rubro gasto por intereses.

Las provisiones se revierten contra resultados cuando es menor la posibilidad de ocurrencia de que exista una salida de recursos para cancelar tal obligación.

#### 4.10. FONDOS SOCIALES

Los fondos sociales constituidos en FODEOCCI, son el fondo de Bienestar Social y Fondo de Desarrollo Empresarial que se incrementan con aportaciones de los Asociados, donaciones y con recursos apropiados de los excedentes del ejercicio anterior, por decisión de la Asamblea General.

#### 4.11. PATRIMONIO

Está representado por los aportes de asociados, las reservas para la protección de aportes, los excedentes del presente ejercicio y las donaciones.

La reserva para la protección de aportes representa el valor apropiado de los excedentes, conforme a las disposiciones legales, con el propósito de proteger el patrimonio social.

#### 4.12. RECONOCIMIENTO DE INGRESOS, COSTOS Y GASTOS

Los ingresos, costos y gastos se contabilizan por el sistema de causación, de acuerdo con disposiciones contables en Colombia, corresponden a la ejecución en el desarrollo normal de las operaciones de FODEOCCI.

El reconocimiento del ingreso en forma bruta requiere que se reconozcan separadamente los ingresos, los costos y los

gastos de la operación, mientras que el reconocimiento del ingreso en forma neta consiste en el reconocimiento del margen ganado como ingreso por la prestación del servicio o comisión.

Los montos recaudados en representación de terceros, tales como impuesto a la venta, impuesto sobre consumos, impuesto sobre bienes y servicios e impuesto al valor agregado no son beneficios económicos para FODEOCCI y no resultan en aumentos de patrimonio, por lo tanto, son excluidos de los ingresos.

Los siguientes son los tipos de ingresos que FODEOCCI recibe:

**a. Ingresos por servicio de crédito inversiones:** se registran los intereses corrientes y moratorios obtenidos en la colocación de recursos tanto en cartera como en inversiones en instrumentos equivalente al efectivo y del fondo de liquidez.

FODEOCCI deberá reconocer los ingresos por intereses solamente cuando sea probable que los beneficios económicos asociados con la transacción ingresen a FODEOCCI, y el monto de los ingresos pueda ser medido confiablemente.

Cuando se adquieren inversiones que hayan ganado intereses no pagados, dichos intereses estarán incluidos dentro del valor de compra, es decir, del valor de la inversión.

FODEOCCI reconocerá como Ingreso los intereses moratorios únicamente en el momento de recibo del pago, debido a la incertidumbre que existe sobre la recuperabilidad de estos.

**b. Dividendos, participaciones o retornos:**

se registran los dividendos, las participaciones y los retornos obtenidos por inversiones y en cuentas por cobrar.

FODEOCCI deberá reconocer los ingresos por dividendos (ordinarios o extraordinarios) en la fecha en que surja el derecho a hacer exigible el pago.

**c. Reversión de la pérdida por deterioro:**

se registra la recuperación por deterioro de cualquier activo cuando se recupera en el mismo periodo.

**d. Indemnizaciones:** por siniestros, incapacidades, entre otros.

**e. Diversos:** otros conceptos no especificados y cuantías no superiores a \$ 20.000.00

**f. Por venta de cartera:** se registran las utilidades obtenidas en la venta de cartera, atendiendo lo dispuesto en la circular externa No.08 de 2014.

**g. Recuperación deterioro:** se registra la recuperación por deterioro que se haya registrado en periodos anteriores.

**h. Pagos recibidos por anticipado:** Cuando FODEOCCI reciba pagos anticipados para la prestación de servicios o para la entrega de bienes en periodos futuros, deberá reconocer un pasivo no financiero por el valor razonable de la contraprestación recibida.

El pasivo reconocido, deberá ser trasladado al ingreso en la medida en que se preste el servicio o se realice la venta del bien. En cualquier caso, el pasivo reconocido deberá ser trasladado al ingreso en su totalidad, cuando finalice la obligación de FODEOCCI de entregar el bien o prestar servicios para los cuales fue entregado el anticipo.

#### 4.12.1. Medición de ingresos

FODEOCCI deberá medir los ingresos al valor razonable de la contraprestación recibida o por recibir.

El monto de los ingresos que surgen de una transacción generalmente es determinado por acuerdo entre la Entidad y el comprador o el usuario del activo. El valor razonable de la contraprestación recibida se deberá ajustar por el monto de cualquier descuento por venta y reembolso por volumen permitido por FODEOCCI.



#### 4.12.2. INFORMACION A REVELAR

FODEOCCI deberá revelar, al menos, la siguiente información:

- A.** Las políticas contables adoptadas para el reconocimiento de ingresos ordinarios, incluyendo los métodos utilizados para la determinación del grado de realización de las operaciones de prestación de servicios.
- B.** El valor de cada categoría significativa de ingresos de actividades ordinarias, reconocida durante el período, con indicación expresa de los ingresos de actividades ordinarias procedentes de:
- C.** El valor de los ingresos de actividades ordinarias producidos por intercambios de bienes o servicios incluidos en cada una de las categorías anteriores de ingresos de actividades ordinarias.

#### 4.13. GASTOS

Gastos son las disminuciones en los beneficios económicos, producidos a lo largo del periodo contable, en forma de salidas o disminuciones del valor de los activos, o bien por la generación o aumento de los pasivos, que dan como resultado disminuciones en el patrimonio, y no están relacionados con las

distribuciones realizadas a los propietarios de este patrimonio.

Debe ser objeto de reconocimiento toda partida que cumpla la definición de gasto, siempre que sea probable que cualquier beneficio económico asociado con la partida salga de la entidad y tenga un costo que pueda ser medido confiabilidad.

#### NOTA 5. EFECTIVO Y EQUIVALENTES DE EFECTIVO

Conformado por activos de alta liquidez y de mayor realización o disponibilidad inmediata que posee FODEOCCI, está conformado por la Caja menor y cuatro cuentas bancarias

Banco	Tipo de Cta.	No. de Cta.
Banco de Bogotá	Cta. Cte.	146479837
	Cta. Aho	146479258
	Cta. Cte	146541040
Banco Coopcentral	Cuenta	227000524

Sus saldos permanecerán debidamente soportados mediante los respectivos arqueos de caja y/o los extractos oficiales remitidos por los terceros, quienes, en su calidad de bancos u otras entidades, han recibido la confianza para salvaguardar los recursos del fondo.



La caja menor constituida para pagos de gastos de menores cuantías cuenta con su respectivo reglamento de caja menor aprobado por la Junta Directiva, tiene una base de \$ 800.000.00, se realiza reembolso cuando el monto utilizado es del 70%.

Los bancos representan la totalidad de los fondos que tiene FODEOCCI a su disposición en entidades Financieras. Estas cuentas no poseen restricción alguna.

Los saldos del efectivo y equivalentes del efectivo:

CONCEPTO	31/12/2022	31/12/2021	VARIACIÓN	%
Caja Menor Oficina	800.000	800.000	0	0,00%
<b>Bancos Comerciales</b>	<b>173.696.357</b>	<b>226.064.960</b>	<b>-52.368.603</b>	<b>-23,17%</b>
Banco De Bogotá Cta. Cte. No.146479837	165.500.163	2.505.749	162.994.414	6504,82%
Banco De Bogotá Cta. Cte. No.146541040	8.196.194	1.400.518	6.795.676	485,23%
Banco De Bogotá Cta. Aho. No. 146479258	0	222.158.693	-222.158.693	-100,00%
<b>Bancos Cooperativos</b>	<b>68.935</b>	<b>68.935</b>	<b>0,00</b>	<b>0,00%</b>
Banco Coopcentral No. 227-00052-4	68.935	68.935	0,00	0,00%
<b>TOTAL</b>	<b>174.565.292</b>	<b>226.933.895</b>	<b>-52.368.603</b>	<b>-23,08%</b>

## NOTA No. 6. EFECTIVO Y EQUIVALENTE AL EFECTIVO RESTRINGIDO

Al cierre contable del 31 de diciembre de 2022, se tiene como fondo de liquidez constituido el valor de \$ 97,38 millones de pesos, dando cumplimiento a lo dispuesto en el Decreto 790 del 2003, emitido por el Ministerio de Hacienda, esta inversión deben realizarla los fondos de empleados, como protección a los ahorros de los asociados.

Los recursos del fondo de liquidez solo pueden utilizarse por la entidad, cuando haya un retiro masivo de asociados y sea necesario efectuar la devolución de los ahorros.

La inversión se encuentra constituida en el Banco Coopcentral y el Banco Alianza Fiduciaria vigiladas por la Super Financiera, como exige la norma. Los rendimientos financieros producidos, son registrados como ingresos por utilidad en inversiones del fondo de liquidez.

A continuación, el detalle de los saldos por efectivo restringido:

CONCEPTO	31/12/2022	31/12/2021	VARIACIÓN	%
Banco Coopcentral Cta. Ah. A la Vista 427-00052-6	34.937.490	32.457.031	2.480.459	7,64%
Banco Alianza Fiduciaria No. 7727-5	62.446.576	57.942.757	4.503.819	7,77%
<b>TOTAL FONDO DE LIQUIDEZ CONSTITUIDO</b>	<b>97.384.066</b>	<b>90.399.788</b>	<b>6.984.278</b>	<b>7,73%</b>

El valor del fondo de liquidez debe ajustarse al 10% del total de los ahorros voluntarios y al 2% de los ahorros permanentes, que tienen los Asociados en FODEOCCHI, el siguiente es el detalle de los ahorros y el cumplimiento de efectivo del fondo de liquidez.

CONCEPTO	31/12/2022	31/12/2021	VARIACIÓN	%
Depósitos de Ahorro Permanente	2.904.974.998	2.750.595.839	154.379.159	5,61%
Depósitos De Ahorro Contractual o Voluntario	205.560.323	246.173.617	-40.613.294	-16,50%
<b>TOTAL DE CAPTACINES</b>	<b>3.110.535.321</b>	<b>2.996.769.456</b>	<b>113.765.865</b>	<b>3,80%</b>

Validación de cumplimiento del tope mínimo del Fondo de Liquidez:

CONCEPTO	31/12/2022	31/12/2021
Ahorro Permanente 2%	58.099.500	55.011.917
Ahorro Voluntario 10%	20.556.032	24.617.362
TOTA MINIMO REQUERIDO DEL FONDO DE LIQUIDEZ	78.655.532	79.629.278
TOTAL FONDO DE LIQUIDEZ CONSTITUIDO	97.384.066	90.399.788
Cumplimiento (+) Incumplimiento (-)	18.728.534	10.770.510

## NOTA 7. INVERSIONES EN PATRIMONIO

El rubro está representado en aportes que FODEOCCI tiene en Asociaciones gremiales del sector solidario como son ANALFE y FINANCIAFONDOS.

Estas inversiones son medidas al costo inicial, se incrementan con los aportes semestrales, más la distribución de sus excedentes que se registran como mayor valor de la inversión, cada año FODEOCCI, puede disponer de estos recursos en el momento que lo requiera.

CONCEPTO	31/12/2022	31/12/2021	VARIACIÓN	%
Financiafondos	4.422.132	4.422.132	0	0,00%
Analfe	800.920	758.303	42.617	5,62%
<b>TOTAL FONDO DE LIQUIDEZ CONSTITUIDO</b>	<b>5.223.052</b>	<b>5.180.435</b>	<b>42.617</b>	<b>0,82%</b>

## NOTA 8. CARTERA DE CREDITOS Y SERVICIOS

El total de cartera Bruta de FODEOCCI es de \$ 4.387 millones de pesos al cierre contable del 31 de diciembre de 2022, representada en créditos de consumo.

Se tiene estimado que la recuperación de la cartera de créditos de corto plazo (Hasta 12 meses) está representada en el 26,35% por \$ 1.156 millones de pesos y la cartera de créditos a largo plazo en 73,65% por \$ 3.231 millones de pesos (Superior a 12 meses).

La calificación, clasificación y categorización de la cartera para efectos de provisión ó deterioro, calificarán los créditos por nivel de riesgo en A,B,C,D,E cumpliendo con lo estipulado en la Circular

Externa 003 del 2013, emitida por la Superintendencia Solidaria, de acuerdo con la excepción que hiciera en la aplicación del marco normativo de NIIF para Pymes, teniendo en cuenta que la cartera con libranza son las descontadas por nomina directamente por las patronales y las de sin libranza corresponden a ex asociados.

Dentro del deterioro de la cartera de consumo FODEOCCI registra el reglamentado en la circular básica contable y financiera, manteniendo en todo tiempo una provisión individual para la protección de sus créditos mínimo en los porcentajes de ley para créditos de consumo, por total de \$ 30,65 millones de pesos al cierre contable del 31 de diciembre de 2022. Además de reconocer una provisión general del 1% sobre el total de la cartera bruta, que al cierre contable del 31 de diciembre de 2022 es de \$ 44,58 millones de pesos.

Se adiciona a la cartera de Créditos, los valores adeudados por los Asociados en los convenios por servicios y los intereses por cobrar de la cartera calificada en mora de la B, C, D, E. Igualmente se reflejan el deterioro correspondiente.

Además, se informa al cierre contable del 31 de diciembre de 2022, se realizó castigo de cartera de los siguientes 54 créditos por \$ 21.358.439 por considerarse irre recuperables

Cédula	Nombres y Apellidos	No. de obligación	Días de mora	Capital	Intereses	Total
4662326	EDUIN DANILO ALVAREZ POSSU	8434	1860	\$ 11.248	\$ 101	\$ 11.349
71594354	WILLIAM DE JESUS GOMEZ HERRERA	27346	855	\$ 126.457	\$ 1.376	\$ 127.833
10242250	JOSE ORLANDO GOMEZ AGUIRRE	30521	525	\$ 44.337	\$ 391	\$ 44.728
76307364	HERNANDO PRADO HUGO	9069	1980	\$ 27.046	\$ 216	\$ 27.262
16354931	EDISON ALBEIRO RODRIGUEZ PULGARIN	11401	1725	\$ 54.921	\$ 494	\$ 55.415
94410923	FERNANDO RODRIGUEZ RAMIREZ	21836	2565	\$ 1.343.840	\$ 30.186	\$ 1.374.026
94543701	DIEGO MAURICIO RAMIREZ SANCHEZ	2156	2625	\$ 48.326	\$ 623	\$ 48.949
79095251	JOSE LUIS ORJUELA ORJUELA	4111	2505	\$ 100.986	\$ 1.518	\$ 102.504
94508532	FREDDY NANEZ CESAR	6315	2205	\$ 376.103	\$ 10.471	\$ 386.574
82361272	LUIS ANTONIO PEREA PEREA	7586	2310	\$ 200.000	\$ 6.292	\$ 206.292
1130642347	JULIAN MAURICIO BEDOYA APARICIO	8323	1590	\$ 28.707	\$ 258	\$ 28.965
19318342	RODRIGO FLOREZ MENESES	25318	1155	\$ 488.661	\$ 16.239	\$ 504.900
31306570	PATRICIA CASTILLO SAMBONI	9444	1890	\$ 79.339	\$ 1.016	\$ 80.355
1030643627	JOHAN FERNANDO RODRIGUEZ RODRIGUEZ	30878	585	\$ 187.845	\$ 3.639	\$ 191.484
1114888093	BRIAN ANDRES LOPEZ MOLINA	10087	1890	\$ 163.433	\$ 2.131	\$ 165.564
1114454822	JUAN SEBASTIAN URBANO ARTURO	12664	1770	\$ 10.111	\$ 91	\$ 10.202
1114728758	FREIMAN VICTORIA MOSQUERA	4144	1590	\$ 17.861	\$ 161	\$ 18.022
98700201	RAMIRO DE JESUS PALACIO MORENO	6821	1890	\$ 442.521	\$ 14.362	\$ 456.883
14638977	ANDRES ENRIQUE BOTINA JOSA	22415	1485	\$ 712.049	\$ 18.779	\$ 730.828
94509341	LUIS ANIBAL UPEGUI BUITRAGO	24138	1268	\$ 30.993	\$ -	\$ 30.993
3840168	CARLOS MAURICIO MAUSSA ROMERO	12084	1770	\$ 86	\$ 1	\$ 87
16282390	OSCAR MURILLO RUEDA	30	2190	\$ 314.754	\$ 4.507	\$ 319.261
31436811	DIANA MARCELA MEJIA HERRERA	13539	1590	\$ 31.639	\$ 158	\$ 31.797

Cédula	Nombres y Apellidos	No. de obligación	Días de mora	Capital	Intereses	Total
71782365	FRANCISCO JAVIER MUNERA GOMEZ	27086	713	\$ 74.062	\$ -	\$ 74.062
93377064	HECTOR FERNANDO BETANCOURT MORENO	4090	2475	\$ 69.125	\$ 1.002	\$ 70.127
1047443674	GREGORIO ROGELIO PEREZ RAMIREZ	11545	1590	\$ 125.210	\$ 2.252	\$ 127.462
1065635564	JOSE GREGORIO PAVA AROCA	11364	1920	\$ 96.804	\$ 2.110	\$ 98.914
1065635564	JOSE GREGORIO PAVA AROCA	10950	1950	\$ 92.957	\$ 2.878	\$ 95.835
1130636233	CRISTIAN ALEXANDER BENAVIDES CARDONA	13332	1710	\$ 50.939	\$ 637	\$ 51.576
10347967	VICTOR ALFONSO MOTATO REY	6383	2295	\$ 284.432	\$ 9.474	\$ 293.906
10593073	REINALDO MUÑOZ URBANO	25704	795	\$ 414.161	\$ 3.578	\$ 417.739
14477861	FERNEY QUINTERO ANGULO	23209	1290	\$ 178.350	\$ 2.183	\$ 180.533
16843380	ARIEL ORTIZ GONZALEZ	24322	1290	\$ 420.945	\$ 11.293	\$ 432.238
16896701	JOHN JAIRO RAMOS SANCHEZ	7734	2085	\$ 1.640.989	\$ 70.184	\$ 1.711.173
18493093	JOSE DANIEL OSORIO HERNANDEZ	2195	2550	\$ 100.449	\$ 1.062	\$ 101.511
66969570	ANGELICA MARIA VERGARA PERAFAN	3101	2385	\$ 672.087	\$ 23.257	\$ 695.344
71702142	ARGEMIRO ARENAS ACEVEDO	24522	1275	\$ 72.844	\$ 952	\$ 73.796
94150458	JHON FREDDY MORALES ARISMENDIS	5183	1815	\$ 229.855	\$ 5.568	\$ 235.423
94151016	JAIME BERNAL HERNANDEZ	26366	1095	\$ 461.674	\$ 85.051	\$ 546.725
94454590	JAMES VELEZ MOLINA	1	2385	\$ 459.570	\$ 9.955	\$ 469.525
94496708	ELIECER TORRES JORGE	24737	1215	\$ 577.883	\$ 16.661	\$ 594.544
94534484	JOSE DAYSON HURTADO MOSQUERA	6513	2280	\$ 609.848	\$ 12.749	\$ 622.597
1059602406	RUBEN DARIO MERA	13320	1620	\$ 375.944	\$ 5.518	\$ 381.462
1060416885	DIEGO FERNANDO MINA BALANTA	3487	2385	\$ 926.476	\$ 35.641	\$ 962.117
1061698068	EDUAR ARNOBEL CARVAJAL ROJAS	27388	773	\$ 453.903	\$ -	\$ 453.903
1061744801	JANIO ANDRES SANCHEZ PISSO	5652	2475	\$ 160.526	\$ 2.803	\$ 163.329
1066183478	JOSE BLAS AMAYA GONZALEZ	23949	1260	\$ 1.882.550	\$ 58.737	\$ 1.941.287
1070918560	JULIO CESAR SANCHEZ MURCIA	5442	2295	\$ 496.754	\$ 17.173	\$ 513.927
1082472683	JUAN CARLOS BOLAÑOS MARTINEZ	26850	1005	\$ 385.987	\$ 16.828	\$ 402.815
1082947997	YOBANIS MANUEL VASQUEZ MORALES	6979	2205	\$ 56.561	\$ 521	\$ 57.082
1106399386	DANIEL ALBERTO SOLORZANO RIVERA	27720	930	\$ 326.601	\$ 14.234	\$ 340.835
1110233870	HECTOR EFRAIN TAPIERO SIERRA	5194	2400	\$ 1.077.688	\$ 43.470	\$ 1.121.158
1112624834	JOSE YOHAN CASTRILLON CEBALLOS	5883	2325	\$ 121.591	\$ 2.053	\$ 123.644
15817720	JHON JANIER BRAVO BUITRON	6449	1860	\$ 2.924.511	\$ 125.066	\$ 3.049.577

De acuerdo con la calificación de cartera de crédito al cierre contable del 31 de diciembre de 2022 y al 31 de diciembre del 2021, presenta los siguientes valores en cada calificación:

CUENTA	31/12/2022	31/12/2021	VARIACIÓN	%
CARTERA DE CRÉDITOS Y SERVICIOS CRÉDITOS DE CONSUMO GARANTIA ADMISIBLE - CON LIBRANZA	4.387.711.939	4.043.710.670	344.001.269	8,51%
CATEGORÍA A RIESGO NORMAL	37.167.446	23.783.768	13.383.678	56,27%
	37.167.446	23.783.768	13.383.678	56,27%

<b>Créditos de consumo garantía Admisible - sin libranza</b>	5.174.831	0	5.174.831	0,00%
Categoría c riesgo apreciable	5.174.831	0	5.174.831	0,00%
<b>Créditos de consumo otras garantías - con libranza</b>	<b>4.299.589.692</b>	<b>4.089.028.922</b>	<b>210.560.770</b>	<b>5,15%</b>
Categoría a riesgo normal	4.241.912.764	4.007.783.616	234.129.148	5,84%
Categoría b riesgo aceptable	30.293.585	12.180.275	18.113.310	148,71%
Categoría c riesgo apreciable	6.047.454	11.829.047	-5.781.593	-48,88%
Categoría d riesgo significativo	4.415.093	4.506.734	-91.641	-2,03%
Categoría e riesgo de incobrabilidad	16.920.796	52.729.250	-35.808.454	-67,91%
<b>Créditos de consumo otras garantías - sin libranza</b>	<b>117.027.941</b>	<b>23.451.908</b>	<b>93.576.033</b>	<b>399,01%</b>
Categoría a riesgo normal	83.410.562	14.597.321	68.813.241	471,41%
Categoría b riesgo aceptable	6.545.062	27.793	6.517.269	23449,32%
Categoría c riesgo apreciable	4.387.446	6.213.268	-1.825.822	-29,39%
Categoría d riesgo significativo	1.894.768	2.156.405	-261.637	-12,13%
Categoría e riesgo de incobrabilidad	20.790.103	457.121	20.332.982	4448,05%
<b>Intereses créditos de consumo</b>	<b>5.011.358</b>	<b>4.671.500</b>	<b>339.858</b>	<b>7,28%</b>
Categoría a riesgo normal	2.371.379	1.375.373	996.006	72,42%
Categoría c riesgo apreciable	698.314	390.932	307.382	78,63%
Cliente antiguo	573.981	847.669	-273.688	-32,29%
Categoría d riesgo significativo	173.796	268.898	-95.102	-35,37%
Categoría e riesgo de incobrabilidad	1.193.888	1.788.628	-594.740	-33,25%
<b>Deterioro créditos de consumo (cr)</b>	<b>-30.659.284</b>	<b>-52.996.424</b>	<b>22.337.140</b>	<b>-42,15%</b>

Categoría b riesgo aceptable	-311.627	-108.695	-202.932	186,70%
Categoría c riesgo apreciable	-941.508	-1.631.937	690.429	-42,31%
Categoría d riesgo significativo	-1.297.987	-1.143.491	-154.496	13,51%
Categoría e riesgo de incobrabilidad	-28.108.162	-50.112.301	22.004.139	-43,91%
<b>Deterioro intereses creditos de consumo (cr)</b>	<b>-2.639.979</b>	<b>-3.296.127</b>	<b>656.148</b>	<b>-19,91%</b>
categoría b riesgo aceptable	-698.314	-390.932	-307.382	78,63%
Categoría c riesgo apreciable	-573.981	-847.669	273.688	-32,29%
Categoría d riesgo significativo	-173.796	-268.898	95.102	-35,37%
Categoría e riesgo de incobrabilidad	-1.193.888	-1.788.628	594.740	-33,25%
<b>Deterioro general de cartera de creditos (cr)</b>	<b>-44.589.599</b>	<b>-41.362.646</b>	<b>-3.226.953</b>	<b>7,80%</b>
provisión general de cartera	-41.083.375	-41.087.811	4.436	-0,01%
Ajuste clas. Y calif. Cartera provisión general caja	-3.506.224	-274.835	-3.231.389	1175,76%
<b>Convenios por cobrar</b>	<b>1.629.533</b>	<b>429.769</b>	<b>1.199.764</b>	<b>279,16%</b>
Servicios médicos y hospitalarios	1.306.952	97.069	1.209.883	1246,42%
Servicios funerarios	322.581	332.700	-10.119	-3,04%



## NOTA 9. CUENTAS POR COBRAR

Se presentan las siguientes cuentas por cobrar al cierre contable del 31 de diciembre de 2022 y al 31 de diciembre de 2021:

CONCEPTO	31/12/2022	31/12/2021	VARIACIÓN	%
<b>ANTICIPOS</b>	<b>0</b>	0	0	0,00%
Otros Anticipos	0	0	0	0,00%
<b>ANTICIPO DE IMPUESTOS</b>	40.690	0	40.690	0,00%
Retencion de Industria y Comercio por Servicios 10	40.690	<b>0</b>	<b>40.690</b>	<b>0,00%</b>
<b>DEUDORAS PATRONALES Y EMPRESAS</b>	<b>237.471.500</b>	<b>222.268.609</b>	<b>15.202.891</b>	<b>6,84%</b>
Seguridad De Occidente	184.883.548	180.867.125	4.016.423	2,22%
Tango Colombia	5.788.462	3.685.544	2.102.918	57,06%
Vacaciones Seguridad De Occidente	4.879.790	3.377.096	1.502.694	44,50%
Liquidaciones Seguridad De Occidente	41.919.700	34.338.844	7.580.856	22,08%
<b>OTRAS CUENTAS POR COBRAR</b>	<b>3.054.408</b>	<b>157.878</b>	<b>2.896.530</b>	<b>1834,66%</b>
Cuentas por Cobrar a Terceros	\$ 3.836	0	3.836	0,00%
Bono Solidario	0	0	0	0,00%
Otras Cuentas X Cobrar	\$ 3.050.572	157.878	2.892.694	1832,23%
<b>TOTAL</b>	<b>240.566.598</b>	<b>222.426.487</b>	<b>18.140.111</b>	<b>8,16%</b>





**ANTICIPOS:** Se encuentra en ceros y totalmente legalizada al cierre contable del 31 de diciembre de 2022.

**DEUDORAS PATRONALES:** Corresponde a los descuentos de nómina, realizados a los asociados por la empresa patronal Seguridad de Occidente y Tango Colombia, que cubren la cartera de crédito y servicios que adeudan a FODEOCCI, abonada quincenalmente, de asociados activos en nómina, en periodo de vacaciones y proceso de liquidación de contratos.

Los saldos adeudados en los conceptos anteriores no superan los 30 días, en cumplimiento a las disposiciones de la Circular Básica Financiera numeral 4.2.1.

**OTRAS CUENTAS POR COBRAR:** Corresponde a saldo de \$3.836 pendiente por cobrar a favor por devolución de reteica pendiente factura electrónica de venta 19550, a incapacidades medicas que se presentaron en dos empleados, las cuales se encuentran plenamente reconocidas y certificadas por las EPS Sanitas y Famisanar con un saldo por cobrar de \$ 2,8 millones de pesos, generadas en los meses de septiembre a diciembre de 2022 y a saldo pendiente por cobrar de \$168.928 póliza factura electrónica de venta 7925221 asociado Luis Eduardo Montiel C.C. 94378550.

## **NOTA 10. PROPIEDAD, PLANTA Y EQUIPO.**

Los bienes de propiedad de FODEOCCI que se utilizan para el giro normal de las operaciones y que no se tienen destinados para la venta tienen un valor neto de \$ 17,88 millones de pesos.

Este rubro se contabiliza al costo de adquisición y la depreciación se calcula en forma mensual, aplicando el método de línea recta.

Sus activos materiales, se encuentran asegurados a través de la constitución de pólizas que amparan los riesgos de incendio, terremoto y sustracción, equipo electrónico, igualmente, ninguno de ellos tiene restricciones por gravámenes, pignoraciones o cualquier otra limitación.

A continuación, el detalle de la propiedad, planta y equipo al cierre contable del 31 de diciembre de 2022 y al 31 de diciembre 2021:



CONCEPTO	31/12/2022	Compras 2022	Depreciación 2022	31/12/2021	VARIACIÓN	%
<b>PROPIEDAD, PLANTA Y EQUIPO</b>	<b>68.615.827</b>	<b>3.359.904</b>	<b>0</b>	<b>65.255.923</b>	<b>3.359.904</b>	<b>5,15%</b>
Muebles Y Enseres	42.078.825	0	0	42.078.825	0	0,00%
Maquina Cheques	1.345.600	0	0	1.345.600	0	0,00%
Computadores	20.729.304	3.359.904	0	17.369.400	3.359.904	19,34%
Comunicación	1.214.098	0	0	1.214.098	0	0,00%
Mascota Fodeocciahorrito	3.248.000	0	0	3.248.000	0	0,00%
<b>DEPRECIACION ACUM. PROPIEDAD, PLANTA Y EQUIPO</b>	<b>50.734.793</b>	<b>0</b>	<b>4.693.810</b>	<b>46.040.983</b>	<b>4.693.810</b>	<b>10,19%</b>
Muebles Y Equipos De Oficina	27.402.432	0	4.075.008	23.327.424	4.075.008	17,47%
Protectora De Cheques	1.345.600	0	0	1.345.600	0	0,00%
Equipo De Computacion Y Comunicacion	18.738.761	0	618.802	18.119.959	618.802	3,42%
Mascota Fodeocciahorrito	3.248.000	0	0	3.248.000	0	0,00%
<b>NETO PROPIEDAD, PLANTA Y EQUIPO</b>	<b>17.881.034</b>	<b>3.359.904</b>	<b>-4.693.810</b>	<b>19.214.940</b>	<b>-1.333.906</b>	<b>-6,94%</b>

## NOTA 11. OTROS ACTIVOS E INTANGIBLES

En el año 2013 se adquirió la licencia del software contable y financiero “Solido”, el costo del software fue de \$ 44.176.512, la amortización se registra por el método de línea recta y se inició en el mes de enero del año 2014. Se estimó una vida útil de 10 años bajo NIIF, con una amortización anual de \$ 4,4 millones de pesos.

En septiembre de 2017 se hizo la adquisición del derecho a utilizar el programa de EXPINN Technology SAS, por valor parcial de \$ 72.396.530, el cual funciona en la nube, esto teniendo en cuenta que el programa contable y financiero de “Solido Niif” presentó demasiados inconvenientes en su funcionamiento, por lo que la Junta Directiva tomó la decisión de cambiar el programa, la amortización comenzó en el 2018 una vez se encontró en funcionamiento. Se estimó una vida útil de 10 años bajo NIIF, con una amortización anual de \$ 7,4 millones de pesos.

A continuación, se presenta la conformación de los otros activos:

CONCEPTO	31/12/2022	31/12/2021	VARIACIÓN	%
Traslado Otros Activos	0	30.388.618	-30.388.618	-100,00%
Seguros Licencia Software	1.592.617	1.447.834	144.783	10,00%
Programas y Aplicaciones Informáticas	450.000	419.999	30.001	7,14%
Licencias Software	73.526.747	73.526.747	0	0,00%
Sistema Solido	44.176.512	44.176.512	0	0,00%
<b>OTROS ACTIVOS</b>	<b>119.745.876</b>	<b>149.959.710</b>	<b>-30.213.834</b>	<b>-20,15%</b>
Amortización Licencias	-73.600.244	-61.732.431	-11.867.813	19,22%
<b>TOTAL</b>	<b>46.145.632</b>	<b>88.227.279</b>	<b>-42.081.647</b>	<b>-47,70%</b>

## PASIVOS

### PASIVOS CORRIENTES

#### NOTA 12. DEPOSITOS DE ASOCIADOS

Se registran los ahorros de todos los Asociados en las líneas de Cdat's, ahorros voluntarios y los ahorros permanentes. Al cierre contable del 31 de diciembre de 2022 y al 31 de diciembre de 2021 el saldo en depósitos es el siguiente:

CONCEPTO	31/12/2022	31/12/2021	VARIACIÓN	%
<b>CERTIFICADOS DEPOSITOS DE AHORRO A TERMINO</b>	29.947.528	6.000.000	23.947.528	399,13%
CDAT Entre 6 y 12 Meses	2.447.528	1.000.000	1.447.528	144,75%
CDAT Igual o Mayor 18 meses	27.500.000	5.000.000	22.500.000	450,00%
<b>Depósitos De Ahorro Contractual o Voluntario</b>	205.560.323	246.173.617	-40.613.294	-16,50%
Ahorro Voluntario	94.715.519	95.290.212	-574.693	-0,60%
Ahorro Navideño	122.478	251.912	-129.434	-51,38%
Ahorro Vacacional	666.339	277.872	388.467	139,80%
Ahorro Educativo	1.000	0	1.000	0,00%
Fodeocci-Ahorrito	95.045.239	95.185.856	-140.617	-0,15%
Vacas Flacas	2.386.512	14.639.106	-12.252.594	-83,70%
Agranda Prima	12.016.490	39.653.004	-27.636.514	-69,70%
Ahorro con Propósito	606.746	875.655	-268.909	-30,71%
<b>Depósitos de Ahorro Permanente</b>	2.904.974.998	2.750.595.839	154.379.159	5,61%
Depósitos de Asociados	2.904.974.998	2.750.595.839	154.379.159	5,61%
<b>TOTAL CAPTACIONES</b>	<b>3.140.482.849</b>	<b>3.002.769.456</b>	<b>137.713.393</b>	<b>4,59%</b>

Sobre las líneas de depósito de ahorro a término, FODEOCCI reconoce un interés al final del plazo de apertura, los cuales se registran como costo del servicio.

CDAT'S	TASA INTERÉS
PLAZO DE 6 MESES	10% E.A.
PLAZO DE 12 y 18 MESES	11% E.A.
ENTRE 24 MESES	11,2% E.A.



Sobre las líneas de ahorro voluntario, FODEOCCI reconoce un interés capitalizable mensualmente, los cuales se registran como costo del servicio.

LÍNEAS DE AHORRO	TASA INTERÉS
Ahorro Voluntario	3,5 % E.A.
Ahorro Navideño	3,0 % E.A.
Ahorro Vacacional	3,0 % E.A.
Ahorro Educativo	3,0 % E.A.
Fodeocciahorruto	3,0 % E.A.
Ahorro Vacas Flacas	5,3 % E.A.
Agranda Prima	4,0 % E.A.
Ahorro con Propósito	4,0 % E.A.

Los ahorros permanentes son apalancamiento para los créditos, se realiza el cruce cuando el Asociado se retira del Fondo y queda con saldos pendientes de pago en la cartera de créditos y servicios.

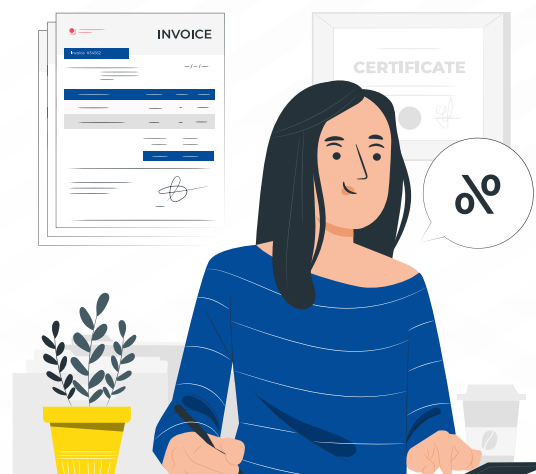
### **NOTA 13. CREDITOS CON BANCOS Y OTRAS OBLIGACIONES FINANCIERAS**

A continuación, el detalle de los créditos con bancos y otras obligaciones financieras al cierre contable del 31 de diciembre de 2022 y al 31 de diciembre de 2021:

CONCEPTO	31/12/2022	31/12/2021	VARIACIÓN	%
Tarjeta De Crédito Banco Bogotá	1.551.520	2.674.214	-1.122.694	-41,98%
<b>TOTAL</b>	<b>1.551.520</b>	<b>2.674.214</b>	<b>-1.122.694</b>	<b>-41,98%</b>

## NOTA 14. CUENTAS POR PAGAR Y OTRAS

Obligaciones contraídas con terceros con el fin de atender las operaciones normales del Fondo. Este tipo de pasivos es corriente (generalmente a menos de 90 días) por lo tanto no se descuentan, se miden al costo, el siguiente es el detalle de las cuentas por pagar al cierre contable del 31 de diciembre de 2022 y al 31 de diciembre de 2021:



CONCEPTO	31/12/2022	31/12/2021	VARIACIÓN	%
Proveedores Nacionales	6.542.942	2.439.450	4.103.492	168,21%
Impuestos por pagar	5.101.438	4.679.302	422.136	9,02%
Retenciones y Aportes Laborales	8.318.300	6.879.600	1.438.700	20,91%
Aportes Ex asociados	10.433.592	17.832.423	-7.398.831	-41,49%
Ahorros Ex asociados	61.545.072	71.257.614	-9.712.542	-13,63%
Ahorros Vol. Ex asociados	15.420.262	7.672.450	7.747.812	100,98%
Valores por Reintegrar	17.572.782	13.392.362	4.180.420	31,21%
<b>TOTAL</b>	<b>124.934.388</b>	<b>124.153.201</b>	<b>781.187</b>	<b>0,63%</b>

**Proveedores:** Se registran principalmente los valores adeudados a empresas o personas naturales que prestan servicios a través de los diferentes convenios para la prestación de servicios o compras para los asociados y/o contratos realizados para la adquisición de los obsequios que se entregan a los mismos durante las diferentes actividades del año, a su vez se compone de los saldos por pagar a los proveedores de servicios administrativos propios para operación del Fondo.

Terceros	Saldo Final	% Participación
SEGURIDAD DE OCCIDENTE LTDA	374.748	5,73%
EXPINN TECHNOLOGY SAS	1.414.836	21,62%
LONDOÑO & FERNANDEZ ABOGADOS CONSULTORES SAS	537.631	8,22%
DIANA LISSETH OSPINA SANCHEZ	80.000	1,22%
PAN AMERICAN LIFE DE COLOMBIA COMPAÑIA DE SEGUROS S.A.	1.097.894	16,78%
LIBERTY SEGUROS S.A.	168.928	2,58%
FINESA SEGUROS	2.044.000	31,24%
TECNIOPTICA PRINCIPAL S.A.S	368.000	5,62%
MAPFRE SEGUROS GENERALES DE COLOMBIA S.A.	316.906	4,84%
COLOMBIA TELECOMUNICACIONES S.A. E.S.P.	139.999	2,14%
<b>Total General</b>	<b>6.542.942</b>	<b>100%</b>

**Impuestos por pagar:** FODEOCCI, Es una entidad NO contribuyente, declarante del impuesto de renta por Ingresos y patrimonio, de acuerdo con lo establecido en el artículo 23 del Estatuto Tributario, por lo tanto, solo contribuye con el impuesto de industria y comercio en el municipio de Cali y es agente retenedor de retención en la fuente e Impuesto a los movimientos financieros (GMF).

**Valores por reintegrar:** El grupo de cuentas (Otras cuentas por pagar, acreedores varios, otras cuentas y retiros de Ahorro), corresponde a mayores valores descontados en nómina por novación de créditos, o por descuentos posteriores a la desvinculación de los asociados, estos saldos a favor son aplicados a los créditos nuevos o a los saldos pendientes por cobrar en el momento del retiro.

**Remanentes por pagar:** El grupo de cuentas (Aportes ex asociados y Ahorros ex asociados) Son valores adeudados a Asociados retirados por excedentes de ahorros y que no han sido reclamados.

## NOTA 15. FONDOS SOCIALES Y MUTUALES

Son fondos constituidos con un porcentaje de los excedentes de cada ejercicio, aprobado por la Asamblea General de cada año, cumpliendo con lo dispuesto en las Leyes 1481 de 1989, Ley 1391 del 2010 y a los Estatutos de FODEOCCI y por aportes directos de los Asociados, a continuación, el saldo registrado en libros al cierre contable del 31 de diciembre de 2022 y al 31 de diciembre de 2021:

CONCEPTO	31/12/2022	31/12/2021	VARIACIÓN	%
<b>Fondo Social Para Otros Fines</b>	<b>31.863.449</b>	<b>19.084.745</b>	<b>12.778.704</b>	<b>66,96%</b>
Club Fodeocci ahorro	258.700	258.700	0	0,00%
Fondo De Desarrollo Empresarial Fodeocci	31.604.749	18.826.045	12.778.704	67,88%
<b>Fondo Mutuo De Previsión Asistencia Y Solidaridad</b>	<b>29.565.409</b>	<b>45.132.307</b>	<b>-15.566.898</b>	<b>-34,49%</b>
Ingresos Fondo De Previsión Y Asistencia	2.252.318	26.699.296	-24.446.978	-91,56%
Ingresos Fondo De Solidaridad	27.313.091	18.433.011	8.880.080	48,17%
<b>TOTAL</b>	<b>61.428.858</b>	<b>64.217.052</b>	<b>-2.788.194</b>	<b>0,63%</b>

FODEOCCI tiene creados los siguientes fondos sociales:

**Club Fodeocci ahorro:** Creado para incentivar el ahorro en los niños.

**Fondo de Desarrollo Empresarial. “FODE”:** De acuerdo con lo establecido en la Ley 1391 de julio del 2010 y lo aprobado en la Asamblea General de Asociados del 2011, se creó el Fondo de Desarrollo Empresarial Solidario, cuyo objetivo es apoyar las iniciativas empresariales de los asociados y sus familias.

**Fondos Sociales y Fondos Mutuales:** Los fondos sociales se alimentan con los excedentes de cada periodo y los fondos mutuales con la contribución directa del asociado, para fines específicos, entre los que esta atender servicios sociales de bienestar, previsión, solidaridad, educación, recreación, cultura y auxilios en beneficio de los asociados y sus familias.

## NOTA 16. BENEFICIOS A LOS EMPLEADOS

Representan el valor de las obligaciones originadas en contratos laborales pendientes de pago como cesantías, intereses a las cesantías y vacaciones de acuerdo con la normatividad vigente en materia laboral.

FODEOCCI cuenta con nueve funcionarios con contrato laboral vigente, se realizan las provisiones de las prestaciones sociales.





CONCEPTO	31/12/2022	31/12/2021	VARIACIÓN	%
Cesantías Por Pagar	19.337.430	17.241.073	2.096.357	12,16%
Intereses Sobre Las Cesantías	2.076.455	1.977.359	99.096	5,01%
Vacaciones Por Pagar	10.041.934	8.965.703	1.076.231	12,00%
<b>TOTAL</b>	<b>31.455.819</b>	<b>28.184.135</b>	<b>3.271.684</b>	<b>11,61%</b>

## NOTA 17. INGRESOS ANTICIPADOS

Registra los ingresos recibidos por anticipado por FODEOCCI en el desarrollo de su actividad, al 31 de diciembre de 2022 se registró la provisión del mes de diciembre de la póliza vida deudores expedida por Pan American Life, el saldo registrado en libros al cierre contable del 31 de diciembre de 2022 y al 31 de diciembre de 2021:

CONCEPTO	31/12/2022	31/12/2021	VARIACIÓN	%
Seguros	1.049.125	968.713	80.412	8,30%
<b>TOTAL</b>	<b>1.049.125</b>	<b>968.713</b>	<b>80.412</b>	<b>8,30%</b>

# PATRIMONIO

## NOTA 18. APORTES SOCIALES

Representan la participación de los asociados, es decir que es el aporte pagado a FODEOCCI.

Estos Aportes previa autorización de la Asamblea, pueden ser revalorizados de acuerdo con el Índice del I.P.C. certificado por el DANE.

Los aportes sociales de los asociados serán en dinero y quedarán directamente afectados desde su origen a favor de FODEOCCI, como garantía de las obligaciones, que contraigan con el fondo.

Tales aportes no podrán ser gravados por sus titulares a favor de terceros, serán inembargables. Los aportes irreducibles corresponden a 1000 SMMLV, que no podrán ser disminuidos.

A continuación, el saldo registrado en libros al cierre contable del 31 de diciembre de 2022 y al 31 de diciembre de 2021:

CONCEPTO	31/12/2022	31/12/2021	VARIACIÓN	%
Aportes Sociales Ordinarios	313.748.263	329.225.672	-15.477.409	-4,70%
Aportes Sociales Minimos irreducibles	1.000.000.000	908.526.000	91.474.000	10,07%
<b>TOTAL</b>	<b>1.313.748.263</b>	<b>1.237.751.672</b>	<b>75.996.591</b>	<b>6,14%</b>

## NOTA 19. RESERVAS PROTECCIÓN APORTES SOCIALES

La Reserva para Protección de Aportes Sociales se constituye con el 20% o más de los excedentes de cada ejercicio según lo establecido en el Artículo 54 de la Ley 79 de 1988.

En el 2017 se creó la Reserva especial con parte de los excedentes del 2016 aprobado en la Asamblea General con el fin de cumplir con la normatividad se lleva el 10% al Fondo de Desarrollo Empresarial.

A continuación, el saldo registrado en libros al cierre contable del 31 de diciembre de 2022 y al 31 de diciembre de 2021:

CONCEPTO	31/12/2022	31/12/2021	VARIACIÓN	%
Reserva protección aportes sociales	116.208.577	90.651.168	25.557.409	28,19%

## NOTA 20. DONACIONES Y AUXILIOS

La donación fue realizada por la empresa Seguridad de Occidente, en el año 2014, para la compra del software contable y financiero, se registró en el patrimonio.

CONCEPTO	31/12/2022	31/12/2021	VARIACIÓN	%
Donaciones y auxilios	22.088.256	22.088.256	-	0,00%

Las donaciones **recibidas registradas en el patrimonio se consideran superávit de capital**, pero si la entidad, recibe la donación en dinero, para desarrollar su objeto social o la incorporación de los mismos en el ciclo de actividades operaciones de la entidad, estas donaciones se registrarán en el ingreso y a su vez, la distribución de los mismos se registra como gasto.

## NOTA 21. RESULTADOS DEL EJERCICIO - EXCEDENTES

Refleja los resultados económicos del ejercicio, incluye los resultados de la convergencia a Normas Internacionales de Información Financiera NIIF para Pymes.

Durante la presente la vigencia 2022 la distribución de excedentes de vigencia 2021 se ejecutó durante el mes de marzo de 2022.

Como resultado de la Adopción NIIF, en resultado de años anteriores solamente se registran los excedentes por Adopción NIIF:

CONCEPTO	31/12/2022	31/12/2021	VARIACIÓN	%
Excedentes adopción NIIF	4.041.721	4.041.721	-	0,00%
Resultado ejercicios anteriores	4.041.721	4.041.721	-	0,00%

Como resultado del ejercicio al cierre contable del 31 de diciembre de 2022 y al 31 de diciembre del año 2021:

CONCEPTO	31/12/2022	31/12/2021	VARIACIÓN	%
Resultado del ejercicio	152.488.237	127.787.041	24.701.196	19,33%

## NOTA 22. INGRESOS

### INGRESOS OPERACIONALES

Los ingresos de las actividades ordinarias se reconocen cuando sea probable que los beneficios económicos fluyan a FODEOCCI y que los ingresos se puedan medir de manera fiable, independientemente del momento en el que el pago sea realizado. Los ingresos se miden por el valor razonable de la contraprestación recibida o por recibir, teniendo en cuenta las condiciones de pago definidas contractualmente con el asociado y sin incluir impuestos ni aranceles.

A continuación, el detalle de los ingresos ordinarios recibidos al cierre contable del 31 de diciembre de 2022 y durante el año 2021:

CONCEPTO	31/12/2022	31/12/2021	VARIACIÓN	%
Creditos de Consumo	842.460.294	790.092.222	52.368.072	6,63%
Intereses Fondo De Liquidez Alianza Fiduciaria	4.503.818	1.333.916	3.169.902	237,64%
Intereses Cuenta Coopcentral	2.480.459	328.841	2.151.618	654,30%
<b>INGRESOS OPERACIONALES DIRECTOS</b>	<b>849.444.571</b>	<b>791.754.979</b>	<b>57.689.592</b>	<b>7,29%</b>

## INGRESOS NO OPERACIONALES

Los ingresos no operacionales, son ingresos que no corresponden al giro normal y cotidiano de FODEOCCI. A continuación, el detalle de los ingresos recibidos al cierre contable del 31 de diciembre de 2022 y durante el año 2021:

CONCEPTO	31/12/2022	31/12/2021	VARIACIÓN	%
Intereses	172.276	158.693	13.583	8,56%
Analfe	42.617	0	42.617	0,00%
Financifondos	0	333.347	-333.347	-100,00%
Retornos	2.372.278	0	2.372.278	0,00%
Recuperación Deterioro Crédito				
Consumo	26.050.831	13.171.299	12.879.532	97,78%
Aprovechamientos	582.060	2.687.900	-2.105.840	-78,35%
Ajuste Al Peso	6.025	9.838	-3.813	-38,76%
Descuentos Proveedores	1.198.516	1.164.209	34.307	2,95%
Ajuste De Ejercicios Anteriores	\$ 1.716.739,00	477.312	1.239.427	259,67%
<b>INGRESOS OPERACIONALES INDIRECTOS</b>	<b>32.141.342</b>	<b>18.002.598</b>	<b>14.138.744</b>	<b>78,54%</b>

## NOTA 23. GASTOS POR BENEFICIOS A LOS EMPLEADOS

La cuenta gastos por beneficios a empleados presenta la siguiente composición al cierre contable del 31 de diciembre de 2022 y durante el año 2021.

Se cuenta con un total de 9 empleados con contrato directo, de los cuales 5 empleados son administrativos y 4 empleados son ventas u operaciones.

Los gastos al cierre contable 31 de diciembre de 2022, del personal administrativo es de \$ 251,42 millones de pesos y los gastos que presentó el personal de ventas u operacional es de \$ 126,68 millones de pesos.

CONCEPTO	31/12/2022	31/12/2021	VARIACIÓN	%
Sueldos	215.907.177	184.949.638	30.957.539	16,74%
Día de la Familia	1.094.224	1.054.784	39.440	3,74%
Comisiones	11.078.061	7.015.930	4.062.131	57,90%
Incapacidades	840.238	963.463	-123.225	-12,79%
Auxilio De Transporte	6.768.636	7.998.247	-1.229.611	-15,37%
Cesantías	21.921.512	17.910.655	4.010.857	22,39%
Intereses Sobre Las Cesantías	2.190.960	1.994.003	196.957	9,88%
Prima Legal	21.155.808	17.913.178	3.242.630	18,10%
Prima De Vacaciones	1.297.633	5.771.240	-4.473.607	-77,52%
Vacaciones	12.565.939	11.612.833	953.106	8,21%
Bonificaciones	0	2.620.489	-2.620.489	-100,00%
Indemnizaciones Laborales	82.800	0	82.800	0,00%
Dotación y Suministro a Trabajadores	2.844.098	4.224.600	-1.380.502	-32,68%
Aportes Entidades Promotoras De Salud	20.487.479	17.527.105	2.960.374	16,89%
Entidades Promotoras De Pensiones	28.920.879	24.748.667	4.172.212	16,86%
Entidades Riesgos Profesionales	1.192.700	1.027.000	165.700	16,13%
Aportes Caja Compensación Familiar	9.695.200	8.457.900	1.237.300	14,63%
Aportes I.C.B.F.	7.273.300	6.345.500	927.800	14,62%
Aportes Sena	4.849.500	4.231.400	618.100	14,61%
Capacitación Al Personal	785.400	3.272.900	-2.487.500	-76,00%
Gastos Médicos Y Medicamentos	648.350	392.250	256.100	65,29%
Licencias por Luto	0	482.926	-482.926	-100,00%
Selección al Personal	6.509.359	7.196.992	-687.633	-9,55%
<b>BENEFICIO A EMPLEADOS</b>	<b>378.109.253</b>	<b>337.711.700</b>	<b>40.397.553</b>	<b>11,96%</b>

## NOTA 24. GASTOS GENERALES

El siguiente es el detalle de los gastos generales al cierre contable del 31 de diciembre de 2022 y durante el año 2021:

CONCEPTO	31/12/2022	31/12/2021	VARIACIÓN	%
Honorarios	77.894.574	96.624.819	-18.730.245	-19,38%
Impuestos	4.281.500	4.100.730	180.770	4,41%
Arrendamientos	41.833.147	38.630.781	3.202.366	8,29%
Seguros	14.258.143	14.673.786	-415.643	-2,83%
Mantenimiento Y Reparaciones	3.422.300	9.456.823	-6.034.523	-63,81%
Cuotas de Administración	6.865.303	0	6.865.303	0,00%
Aseo y Elementos	2.864.785	124.452	2.740.333	2201,92%
Cafetería	4.000.510	1.842.301	2.158.209	117,15%
Servicios Públicos	18.303.727	8.201.072	10.102.655	123,19%
Transporte, Fletes Y Acarreos	4.546.040	3.056.630	1.489.410	48,73%
Papelería Y Útiles De Oficina	3.456.917	5.453.111	-1.996.194	-36,61%
Fotocopias	1.796.797	1.911.241	-114.444	-5,99%
Suministros	1.166.956	581.800	585.156	100,58%
Publicidad Y Propaganda	1.261.000	333.200	927.800	278,45%
Contribuciones Y Afiliaciones	8.293.157	7.843.789	449.368	5,73%
Gastos De Asamblea	8.095.032	12.380.035	-4.285.003	-34,61%
Gastos De Directivos	14.100.000	15.078.500	-978.500	-6,49%
Gastos de Comités	1.700.000	4.348.334	-2.648.334	-60,90%
Reuniones y Conferencias	1.423.293	0	1.423.293	0,00%
Gastos Legales	2.808.054	2.406.544	401.510	16,68%
Gastos de Viajes	941.000	332.260	608.740	183,21%
Servicios Temporales	1.301.064	0	1.301.064	0,00%
Adecuación e Instalación	15.738.652	0	15.738.652	0,00%
Asistencia Técnica	4.223.844	3.305.805	918.039	27,77%
Otros	9.961.474	15.307.911	-5.346.437	-34,93%
<b>TOTAL</b>	<b>254.537.269</b>	<b>245.993.924</b>	<b>8.543.345</b>	<b>3,47%</b>

En la cuenta de Otros Gastos, se registran los edictos publicados, las consultas a Data crédito y la mensajería.

## NOTA 25. GASTOS POR DETERIORO

En este rubro se reflejan el deterioro realizado a la cartera de créditos y cuentas por cobrar, de acuerdo con lo reglamentado por la Superintendencia Solidaria en la Circular Externa 003 de 2013, a su vez el registro de la provisión general del 1% del total de la cartera y una provisión individual por cada crédito calificado en mora que supere los 31 días en mora.

A continuación, el detalle del gasto por deterioro causado al cierre contable del 31 de diciembre de 2022 y durante el año 2021:

CONCEPTO	31/12/2022	31/12/2021	VARIACIÓN	%
Creditos De Consumo	14.933.628	16.456.257	-1.522.629	-9,25%
Deterioro General De Cartera	7.698.352	5.678.043	2.020.309	35,58%
Deterioro Individual De Cartera	2.489.444	1.615.670	873.774	54,08%
<b>TOTAL</b>	<b>25.121.424</b>	<b>23.749.970</b>	<b>1.371.454</b>	<b>5,77%</b>

## NOTA 26. GASTO AMORTIZACION Y AGOTAMIENTO

Registra los valores correspondientes a las amortizaciones efectuadas a intangibles, como software y pólizas de mantenimiento.

A continuación, el detalle del gasto por amortización y agotamiento causado al cierre contable del 31 de diciembre de 2022 y durante el año 2021:

CONCEPTO	31/12/2022	31/12/2021	VARIACIÓN	%
Licencias Software	3.387.536	3.411.072	-23.536	-0,69%
Licencias programas y aplicaciones informáticas	15.263.802	12.983.127	2.280.675	17,57%
<b>TOTAL</b>	<b>18.651.338</b>	<b>16.394.199</b>	<b>2.257.139</b>	<b>13,77%</b>



## NOTA 27. GASTO DEPRECIACIÓN PROPIEDAD PLANTA Y EQUIPO

Representa el valor ocasionado por la estimación del uso o desgaste de la propiedad planta y equipo durante el periodo. Se utiliza el método de depreciación por línea recta de acuerdo con la vida útil de los equipos así al cierre contable del 31 de diciembre de 2022 y durante el año 2021:

CONCEPTO	31/12/2022	31/12/2021	VARIACIÓN	%
Muebles Y Equipo De Oficina	4.075.008	4.029.784	45.224	1,12%
Equipo De Computación Y Comunicaciones	618.802	501.222	117.580	23,46%
<b>TOTAL</b>	<b>4.693.810</b>	<b>4.531.006</b>	<b>162.804</b>	<b>3,59%</b>

## NOTA 28. GASTOS FINANCIEROS

Se registran los gastos por intereses, comisiones, chequeras, gravamen financiero, de las cuentas bancarias y créditos.

A continuación, el detalle de los gastos financieros causados al cierre contable del 31 de diciembre de 2022 y durante el año 2021:

CONCEPTO	31/12/2022	31/12/2021	VARIACIÓN	%
Gastos Bancarios	0	128.500	-128.500	-100,00%
Intereses Bancarios	5.773.097	0	5.773.097	0,00%
Interés Mora Seguridad Social	10.000	0	10.000	0,00%
Gastos Intereses Por Financiación				
Otras Entidades	55	58.436	-58.381	-99,91%
Gravamen Movimiento Financiero	6.971.957	2.744.047	4.227.910	154,08%
Comisiones	7.080.261	7.013.431	66.830	0,95%
Iva Comisiones	1.386.870	1.433.355	-46.485	-3,24%
Cuota de Manejo Tarjeta de Crédito	119.548	287.287	-167.739	-58,39%
<b>TOTAL</b>	<b>21.341.788</b>	<b>11.665.056</b>	<b>9.676.732</b>	<b>82,95%</b>



## NOTA 29. OTROS GASTOS ADMINISTRATIVOS

Corresponde a otros gastos como de ejercicios anteriores, beneficios a empleados correspondiente a un reconocimiento económico a los empleados por colocaciones de créditos y gestión, atención a empleados y directivos como cumpleaños y celebración de fechas especiales.

CONCEPTO	31/12/2022	31/12/2021	VARIACIÓN	%
Gastos Ejercicios Anteriores	12.817	285.000	-272.183	-95,50%
Beneficios A Empleados	14.892.382	30.912.000	-16.019.618	-51,82%
Atención A Empleados y Directivos	1.074.860	2.022.343	-947.483	-46,85%
Atención a Asociados	265.939	198.934	67.005	33,68%
Intereses Impuestos	3.000	1.000	2.000	200,00%
Atención a Terceros Externos	1.617.801	70.000	1.547.801	2211,14%
<b>TOTAL</b>	<b>17.866.799</b>	<b>33.489.277</b>	<b>-15.622.478</b>	<b>-46,65%</b>

## NOTA 30. OTROS COSTOS ADMINISTRATIVOS

Corresponde a los intereses reconocidos de las cuentas que registran a los depósitos de ahorro voluntarios y de CDAT'S.

CONCEPTO	31/12/2022	31/12/2021	VARIACIÓN	%
Intereses Depósitos Ahorro Ordinario	8.522.255	8.234.813	287.442	3,49%
Interés CDAT Entre 6 y 12 Meses	97.529	198.035	-100.506	-50,75%
Interés CDAT Igual o Mayor 18 meses	145.683	0	145.683	0,00%
Interés Ahorro Contractual	10.528	2.555	7.973	312,05%
<b>TOTAL</b>	<b>8.775.995</b>	<b>8.435.403</b>	<b>340.592</b>	<b>4,04%</b>

## NOTA 31. TRANSACCIONES CON PARTES RELACIONADAS

Una parte relacionada es una persona o entidad que está relacionada con FODEOCCI, con las cuales se tenga transacciones, que puedan afectar la situación financiera o se consideren relevantes para los interesados. FODEOCCI considera parte relacionada al Representante Legal y a los integrantes de la Junta Directiva. Los integrantes de la Junta Directiva no reciben ninguna remuneración a excepción del Representante Legal y por lo tanto cuenta con un contrato laboral.

RELACIÓN	TIPO	No.	CÉDULA	DEPÓSITOS	CARTERA
Junta Directiva	Principal	1	41.945.352	9.617.326	26.719.181
	Principal	2	16.777.738	5.748.493	14.870.458
	Principal	3	94.250.113	6.434.276	19.837.786
	Principal	4	15.618.140	4.472.920	7.285.708
	Principal	5	79.447.555	2.209.964	436.117
	Suplente	1	4.337.017	8.206.782	12.797.416
	Suplente	2	66.651.537	5.905.000	0
	Suplente	3	14.839.370	9.247.670	17.077.005
	Suplente	4	16.795.872	4.564.756	0
	Suplente	5	10.345.925	4.727.467	12.894.244
Representante Legal	-	-	66.883.966	1.254.000	0

RELACIÓN	CÉDULA	DEPÓSITOS	CARTERA
Control Social	66.902.253	12.315.000	9.577.223
Control Social	31.996.103	6.717.535	500.000
Control Social	52.874.524	3.191.750	9.877.813
Control Social	79.434.738	3.883.350	13.778.877
Control Social	94.311.896	6.990.627	13.277.692
Control Social	29.110.611	5.275.500	456.033

## NOTA 32. INDICADORES FINANCIEROS

Financieros	2021	2022	Explicaciones Diciembre 2022
Liquidez	3,57	3,67	Este indicador nos dice con cuanto disponible o solvencia de corto plazo, se cuenta para cubrir oportunamente las deudas corrientes, por cada \$1 peso de deuda, se tienen, \$ 3,67 pesos para cubrir las obligaciones en el corto plazo.
Endeudamiento	0,68	0,68	Esta razón nos indica que por cada \$ 1 peso del Activo, 0,68 centavos son de los acreedores. Tener este indicador > del 70% se considera riesgoso. La Razonabilidad del indicador máxima sería un 50%.
Cobertura de intereses	13,14	7,14	Indicador mayor a 1, significa que alcanzamos a cubrir 7,14 veces, con los excedentes los gastos financieros. Una relación mínima sería 1:1.
Rentabilidad del patrimonio	8,62%	9,48%	El rendimiento del patrimonio promedio determina la eficiencia de la administración para generar utilidades con el capital de la organización, es decir mide la tasa del patrimonio promedio ó en otras palabras el porcentaje de rentabilidad que están logrando los asociados sobre su inversión en un periodo. La Rentabilidad del Fondo es del 9,48 %.
Rentabilidad del activo	2,72%	3,07%	El rendimiento del Activo total determina la eficiencia de la administración para generar utilidades con los activos total que dispone la organización, por lo tanto, entre más altos sean los rendimientos sobre la inversión es más eficiente la organización durante un periodo. En otras palabras, la efectividad de la administración para generar utilidades es del 3,07 %.
Capital de trabajo	\$1.213.6073.277	\$1.217.037.310	Indica que el Fondo dispone de capital de trabajo o recursos económicos para cancelar el pasivo a corto plazo o dentro del ejercicio fiscal. Y aún le queda capital de trabajo.

## NOTA 33. INDICADORES DE RIESGO

Riesgo	2021	2022	Explicaciones Diciembre 2022
SARC (Calidad de cartera)	2,18%	2,16%	Qué porcentaje de la cartera está en mora: Por cada 100 pesos de cartera, 2,16 pesos están en mora, indicador que esta igual que el promedio de fondos de empleados y sector financiero.
SARC (Solvencia)	31,50%	32,36%	Qué porcentaje de los activos se está financiado con el patrimonio. Entre mayor sea el indicador, mayor es la seguridad de los ahorradores y acreedores: El patrimonio apalanca el 32,36 % del activo, así que los acreedores y ahorradores cuentan con gran respaldo patrimonial por parte del Fondo.
SARC (Quebranto patrimonial)	119,76%	122,44%	Qué porcentaje de los Aportes está respaldado con el Patrimonio: Por cada 100 pesos de aportes, se tienen 122,44 pesos, de respaldo patrimonial, representado en las reservas y excedentes. Se considera bueno $\geq 120$ .
SARC (Eficiencia operativa)	75,62%	75,74%	Por cada \$100 pesos de ingresos financieros, cuanto se destina al pago de empleados y gastos generales de funcionamiento: 75,74 %. Indicador que está por debajo levemente del promedio de fondos de empleados.
SARL Y SARM (Apalancamiento con ahorros)	74,25%	71,06%	Qué porcentaje de la cartera es financiado con depósitos: El 71,06 %. Si este indicador da $> 100\%$ indica que habría baja demanda de crédito en el momento, $< 100\%$ que la diferencia de Cartera se está colocando con ingresos propios de la actividad económica. Indicador que esta por debajo del promedio de fondos de empleados.
SARM (Rentabilidad cartera)	19,53%	18,76%	Por cada \$100 pesos de cartera cuanto se genera anualmente de intereses: El 18,76 %. La tasa de cartera es competitiva para el segmento libranza, aunque la competencia tiende a ser más fuerte para 202. Indicador está por encima del promedio de fondos de empleados.

## NOTA 34. APROBACIÓN DE LOS ESTADOS FINANCIEROS

Los estados financieros han sido autorizados para su divulgación por el Representante Legal y Junta Directiva del 31 de Diciembre de 2022. Estos estados financieros van a ser puestos a consideración del máximo órgano social, quien puede aprobar o improbar estos estados financieros.